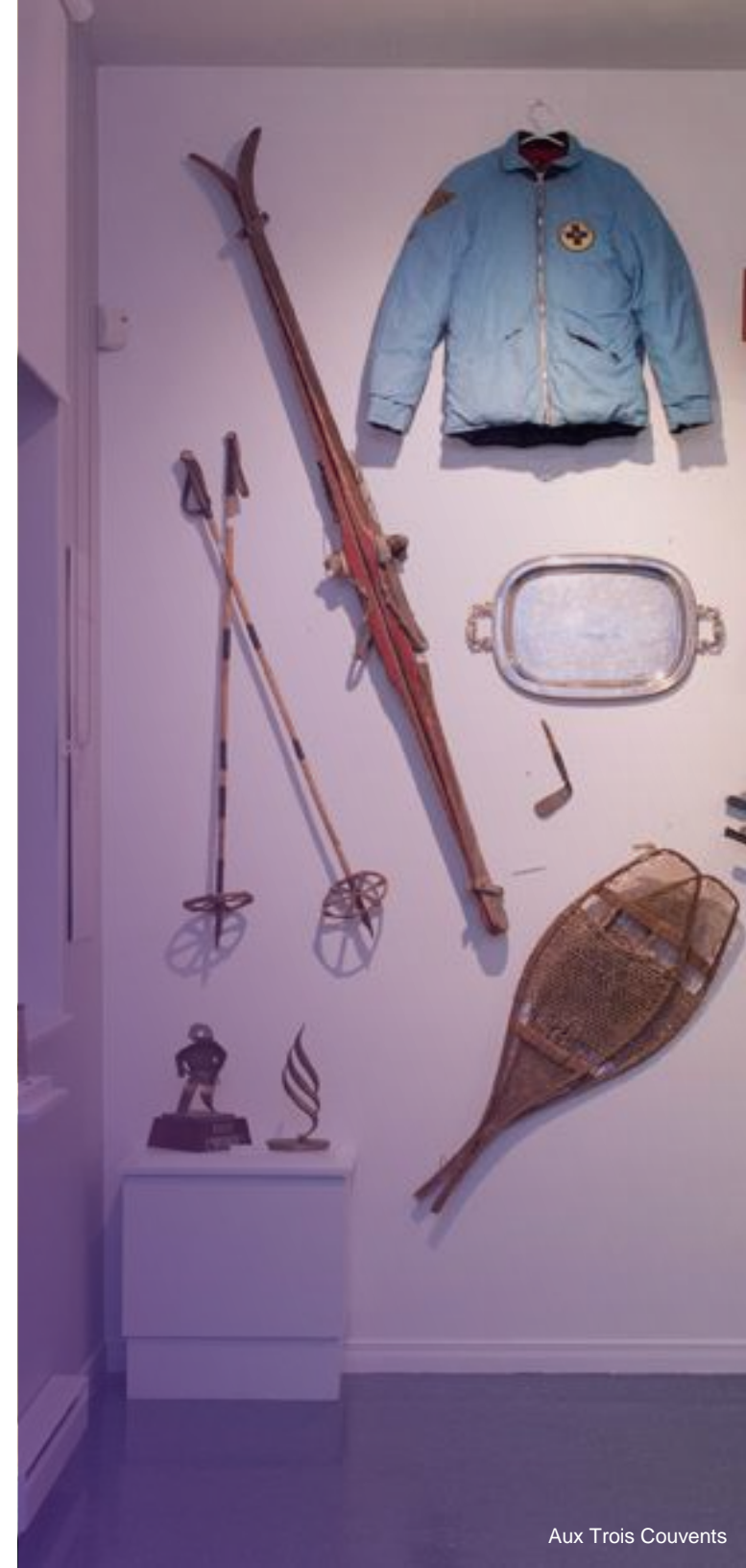


# Étude sur l'impact économique des institutions muséales de la région touristique de Québec

Rapport final

*Novembre 2023*



Le 9 novembre 2023

Monsieur Stéphane Chagnon  
Directeur général  
Société des musées du Québec  
C.P. 8888, succ. Centre-ville  
Montréal (Québec) H3C 3P8

---

**Raymond Chabot  
Grant Thornton & Cie S.E.N.C.R.L.**  
Bureau 2000  
Tour de la Banque Nationale  
600, rue De La Gauchetière Ouest  
Montréal (Québec) H3B 4L8

T 514 878-2691

**Objet : Étude sur l'impact économique des institutions muséales de la région touristique de Québec**

Monsieur,

Nous avons le plaisir de vous soumettre notre rapport concernant le mandat mentionné en objet.

Nous tenons à souligner l'excellente collaboration de toutes les personnes rencontrées au cours de la réalisation du mandat.

Nous vous remercions de la confiance que vous nous témoignez et nous demeurons à votre disposition pour toute assistance supplémentaire ou pour vous accompagner dans la poursuite de vos objectifs.

Pour toute information, nous vous invitons à communiquer avec Denis Brisebois au 514 390-4186 ou Jean-Philippe Brosseau au 418 647-5413.

En espérant avoir l'occasion de partager vos défis, nous vous prions de recevoir, Monsieur, nos salutations les plus distinguées.



Denis Brisebois  
Vice-président de pratique – Tourisme, loisirs et culture – Conseil en management

Jean-Philippe Brosseau  
Vice-président de pratique – Études économiques et planification financière – Conseil en management

# Étude sur l'impact économique des institutions muséales de la région touristique de Québec

## Sommaire exécutif

### Mandat

Évaluer les retombées économiques et structurantes qui découlent de la présence des institutions muséales dans la région touristique de Québec.

### Objectifs spécifiques

- Obtenir des données fiables en regard des données financières et opérationnelles des institutions muséales;
- Évaluer la contribution des institutions muséales à l'économie;
- Déterminer dans quelle mesure les institutions muséales sont des produits touristiques d'appel pour la région.

### Impacts économiques et touristiques

#### Dépenses retenues

Les dépenses retenues par RCGT pour le calcul des retombées économiques totalisent 178,0 M\$.



Dépenses de  
fonctionnement des  
institutions muséales

108,8 M\$



Dépenses touristiques  
générées par les  
institutions muséales

69,2 M\$

#### Retombées économiques

L'impact économique des institutions muséales de la région touristique de Québec totalise 118,7 M\$ pour l'année 2022. L'impact provient des dépenses de fonctionnement et des dépenses effectuées par les visiteurs centrés lors de leur séjour dans la région de Québec.



118,7 M\$

en retombées économiques pour le PIB



1 628

emplois soutenus (ETC)



30,6 M\$

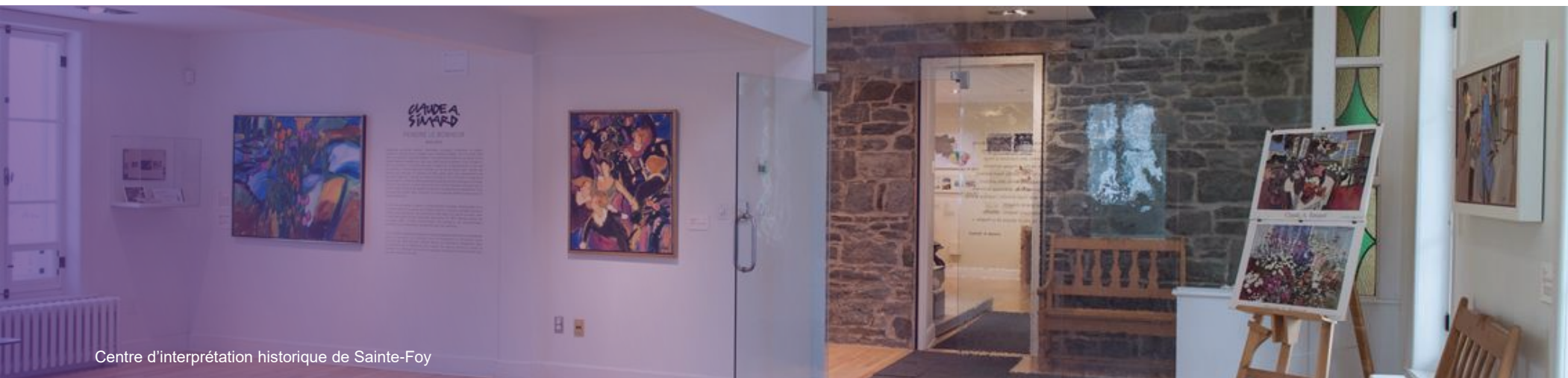
en revenus fiscaux et parafiscaux pour les gouvernements

Sources : Simulation de l'Institut de la statistique du Québec, analyse RCGT.

---

# Table des matières

Contexte, mandat et méthodologie	5
Portrait de la région touristique de Québec et de ses institutions muséales	9
Impact économique des institutions muséales de la région de Québec	17
Positionnement dans l'écosystème touristique de la région de Québec	29
Conclusion	34
<b>Annexes</b>	



Centre d'interprétation historique de Sainte-Foy



# Contexte, mandat et méthodologie



Le Monastère des Augustines

# Mise en contexte

*La Société des musées du Québec (SMQ) souhaite évaluer l'impact économique des institutions muséales de la région touristique de Québec.*

Dans le cadre de son entente avec le ministère du Tourisme du Québec, la Société des musées du Québec (SMQ) réalise des actions en matière de développement de l'offre, d'accompagnement des institutions muséales ainsi que d'acquisition et de diffusion de connaissances stratégiques et d'expertise sectorielle. Elle joue un rôle de premier plan pour assurer la concertation entre les différents acteurs du réseau muséal, et elle les accompagne afin que les institutions muséales demeurent incontournables en matière d'offre aux touristes culturels.

Ainsi, la SMQ souhaite se doter de connaissances stratégiques pour bien comprendre et définir le rôle des musées dans l'industrie touristique québécoise. Une des démarches en ce sens est de mesurer l'impact économique des musées sur un territoire touristique donné dans une période de temps précise.

Dernièrement, RCGT a réalisé l'analyse des impacts économiques des institutions muséales de la région touristique de la Gaspésie en 2021 et de la région touristique des Cantons-de-l'Est en 2022.

**Cette fois-ci, la SMQ désire qu'une analyse similaire soit réalisée pour les institutions muséales situées dans la région touristique centrale de Québec.**



Maison Mauvide-Genest



---

## La présente étude identifie les retombées économiques et structurantes qui découlent de la présence des institutions muséales de la région touristique de Québec

---

Plus spécifiquement, les objectifs poursuivis sont les suivants :

- **Objectif n° 1** : Obtenir des renseignements fiables en regard des données financières et opérationnelles des institutions muséales de la région, de leur fréquentation et de leur incidence touristique pour l'année 2022;
- **Objectif n° 2** : Évaluer la contribution des institutions muséales à l'économie du Québec et à celle de la région touristique de Québec;
- **Objectif n° 3** : Déterminer dans quelle mesure les institutions muséales sont des produits touristiques d'appel pour la région.



# Sommaire de la méthodologie

## *Démarche et activités réalisées*

---

La méthodologie de la présente étude se décline selon les étapes suivantes :

1. **Réalisation d'une rencontre de démarrage** avec les responsables de la SMQ visant à valider les modalités de réalisation;
2. **Collecte de données secondaires** à partir de documents publics et partagés par les partenaires de l'étude;
3. **Collecte de données primaires** ainsi que prises de contact et réalisation d'entretiens avec les responsables des institutions muséales de la région visant à documenter les éléments suivants : données financières et opérationnelles, achalandage et impacts structurants découlant de leur présence. Des entretiens avec Destination Québec Cité et le Bureau régional du ministère de la Culture et des Communications ont également été réalisés.
4. **Évaluation de l'impact économique** des activités de fonctionnement et de l'achalandage touristique généré par les institutions muséales, par le biais du modèle intersectoriel de l'Institut de la statistique du Québec (ISQ) : en termes de valeur ajoutée au produit intérieur brut (PIB), de nombre d'emplois et de recettes fiscales pour les gouvernements du Québec et du Canada.
5. **Analyse des impacts économiques structurants** sur l'économie régionale en matière de développement économique et de positionnement touristique.



# Portrait de la région touristique de Québec et de ses institutions muséales



Musée de la civilisation

# Le Québec est reconnu pour la diversité et la qualité de ses institutions muséales

Selon la SMQ, une institution muséale désigne une institution sans but lucratif, œuvrant au Québec, ouverte au public, ayant un bâtiment ou une salle dédiés en permanence à la mise en valeur et à l'interprétation de collections ou de divers contenus à caractère muséal.

Au service de la société et de son développement, les institutions muséales sont des lieux de diffusion (art, histoire, archéologie et sciences), d'éducation et de médiation qui se sous-divisent en trois catégories principales : musées, centres d'exposition et lieux d'interprétation.

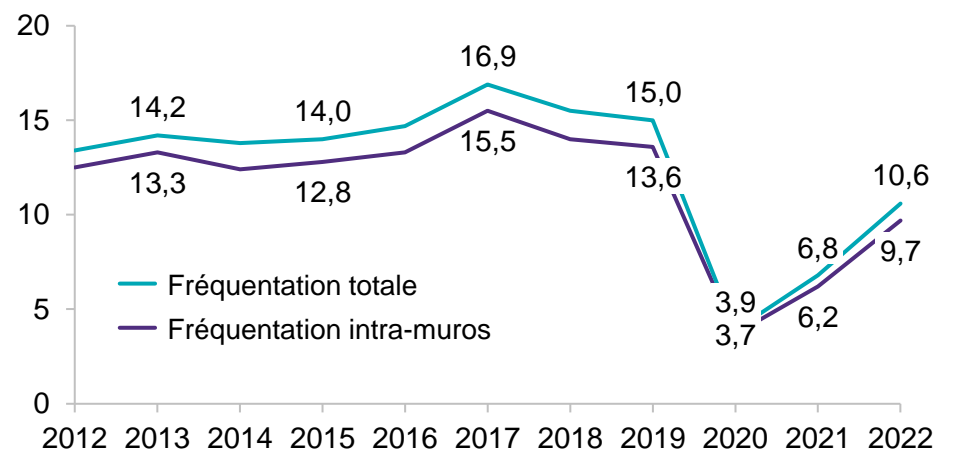
- **Les musées** acquièrent et conservent des objets et des spécimens représentatifs du patrimoine culturel, naturel et scientifique, incluant les collections vivantes.
- **Les centres d'exposition** ne possèdent généralement pas de collections et se caractérisent par la diffusion et la réalisation d'expositions temporaires.
- **Les lieux d'interprétation** se distinguent par la préservation et l'interprétation d'un site ou d'une thématique liés le plus souvent à l'histoire, aux sciences, à l'environnement, aux techniques ou aux modes de vie.

Selon l'Enquête sur la fréquentation des institutions muséales menée annuellement par l'Observatoire de la culture et des communications du Québec (OCCQ), plus de **10 millions d'entrées ont été répertoriées dans les institutions muséales du Québec en 2022.**

Après un creux historique en 2020, le nombre d'entrées dans les institutions muséales a connu une hausse en 2021 et en 2022, sans toutefois avoir retrouvé un niveau pré-pandémique. Ainsi, les données de fréquentation reflètent toujours le contexte particulier de la crise sanitaire pour le secteur touristique.

## Fréquentation des institutions muséales

Québec, 2012 à 2022, en millions d'entrées



Sources : Société des musées du Québec; Observatoire de la culture et des communications du Québec.

# Les institutions muséales contribuent à l'effervescence culturelle et à l'attractivité de la région touristique de Québec

La région de Québec est une destination touristique qui se démarque à l'échelle provinciale et mondiale par sa richesse patrimoniale, son dynamisme culturel, ses nombreuses installations récréatives et sa gastronomie unique.



Berceau de l'Amérique française et seule cité fortifiée au nord du Mexique, Québec est une ville patrimoniale par excellence. Le Vieux-Québec est reconnu au-delà de ses frontières étant un arrondissement historique inscrit sur la liste du patrimoine mondial de l'UNESCO. La région comprend également de nombreux musées et attraits historiques, notamment des lieux historiques nationaux, des églises, des maisons d'époque et des sites autochtones principalement liés à la Nation huronne-wendate.



La région de Québec est une destination culturelle et festive. On y trouve plus de 50 salles de spectacles et théâtre (Grand Théâtre, Palais Montcalm, Diamant, etc.), 20 festivals et événements culturels (Festival d'été de Québec, Carnaval, Carrefour international de théâtre, etc.) et plus de 30 musées et centres d'interprétation (Musée national des beaux-arts du Québec, Musée de la civilisation, Maisons du patrimoine, etc.). Ville de littérature UNESCO, Québec héberge la Maison de la littérature et plus de 200 écrivaines et écrivains sur son territoire.



Destination plein air, la région de Québec bénéficie d'une nature à proximité. On y trouve entre autres le Parc national de la Jacques-Cartier, la Station touristique Duchesnay, le Mont-Saint-Anne, la Vallée Bras-du-Nord, la Chute Montmorency et le Canyon St-Anne. À travers les saisons, on peut y pratiquer de nombreux sports et loisirs, tels que de la randonnée pédestre, du ski, des activités nautiques, du vélo, etc.



La région de Québec est aussi une destination gourmande importante avec ses nombreux restaurants mettant en valeur les produits du terroir et offrant une cuisine originale qui mélange des racines françaises et autochtones avec des influences britanniques. Outre l'Île d'Orléans et ses vignobles, vergers et champs de légumes, la région propose aussi de nombreuses microbrasseries et de microdistilleries.

Sources : Site web Destination Québec Cité, Québec International 2017, analyse RCGT.

# Québec, une région touristique qui compte 38 institutions muséales

## Parmi ces institutions muséales, 30 sont membres de la SMQ

- Aquarium du Québec
- Aux Trois Couvents
- Centre d'initiation au patrimoine –La Grande Ferme
- Espace Félix-Leclerc
- Centre d'interprétation historique de Sainte-Foy
- Galerie des arts visuels de l'Université Laval
- La Maison Léon-Provancher
- Le Monastère des Augustines
- Lieu historique national Cartier-Brébeuf
- Lieu historique national des Fortifications-de-Québec
- Lieu historique national des Forts-et-Châteaux-Saint-Louis
- L'îlot des Palais, site historique et archéologique
- Maison de nos Aïeux
- Maison des Jésuites de Sillery
- Maison Dorion-Coulombe
- Maison Drouin
- Maison Girardin
- Maison Hamel-Bruneau
- Maison Henry-Stuart
- Manoir Mauvide-Genest
- Morrin Centre – The Literary and Historical Society of Quebec
- Moulin de la Chevrotière
- Moulin des Jésuites de Charlesbourg
- Musée de géologie René-Bureau de l'Université Laval
- Musée de la civilisation
- Musée des plaines d'Abraham
- Musée huron-wendat
- Musée national des beaux-arts du Québec
- Musée naval de Québec
- Musée Royal 22e Régiment/Citadelle de Québec
- Parc maritime de Saint-Laurent
- Pôle culturel du Monastère des Ursulines
- Résidence du Gouverneur général à la Citadelle
- Site archéologique Cartier-Roberval
- Site patrimonial Déry
- Sœurs du Bon-Pasteur de Québec
- Vieux presbytère de Deschambault
- Villa Bagatelle



# Les institutions muséales de la région touristique de Québec ont reçu 1,9 million de visiteurs en 2022

Un portrait des institutions muséales de la région touristique de Québec et de leur achalandage a été établi en fonction des données de sondage recueillies par RCGT et de celles provenant des enquêtes sur la provenance et la satisfaction menées par la SMQ au cours de l'été 2022.

Au total, 25 institutions ont participé au sondage mené par RCGT. Les résultats de celui-ci ont été extrapolés afin d'être représentatifs de l'ensemble des institutions sur le territoire de la région. À noter qu'un descriptif de la méthode d'extrapolation est présenté en annexe. Quant aux enquêtes de la SMQ, dix établissements de la région de Québec ont participé à celles-ci pour un échantillon de 3 477 visiteurs.



**Nombre d'institutions muséales**

**38**

institutions muséales



**Nombre de visites**

**1 897 535\***

visites



**Durée moyenne des visites**

**60**

minutes



**Origine de la clientèle**

**57 %**

de l'extérieur de la région de Québec

\* : Le nombre de visiteurs a été estimé pour l'année financière 2022 des institutions muséales. À noter que celle-ci peut se terminer par le premier trimestre de l'année 2023 pour certaines institutions.

Sources : Institut de la statistique du Québec; Enquête de satisfaction des visiteurs de musée (2022) – Société des musées du Québec, sondage réalisé auprès des institutions muséales de la région de Québec.

# De nombreux emplois soutenus par les institutions muséales dans la région de Québec

Les institutions muséales de la région de Québec couvrent un large éventail de missions et de compétences. Leurs employés doivent gérer les institutions en tant qu'établissement ouvert au public, tout en contribuant à la mission inspirante de promouvoir l'art, l'histoire et les sciences. Ultiment, leur travail permet de rendre ces patrimoines accessibles à tous.

À cet égard, la diversification des activités des musées nécessite l'embauche de professionnels dans plusieurs domaines, tels que la recherche, la collection/conservation, la conception d'expositions, l'éducation, la communication, la gestion, etc. L'utilisation des technologies numériques en contexte muséal afin d'en augmenter l'accessibilité a également contribué à la création de nouveaux métiers liés à la pratique des outils informatiques.

**En fonction des résultats du sondage, RCGT estime que 663 emplois en équivalent temps complet (ETC) ont été directement soutenus par les activités des institutions muséales dans la région de Québec en 2022.**

Plusieurs institutions muséales accueillent également chaque année bon nombre d'étudiants en stage, principalement de niveau universitaire (baccalauréat et maîtrise), ainsi que de nombreux bénévoles.

*Sources : Société des musées du Québec, sondage réalisé auprès des institutions muséales de la région de Québec.*



Fortifications-de-Québec – Lieu historique national

# Les institutions muséales de la région de Québec attirent une clientèle diversifiée

Selon les données de l'enquête de satisfaction réalisée à l'été 2022, une clientèle diversifiée fréquente les institutions muséales de la région. Aucun groupe d'âge n'accapare une proportion de plus de 30 % de l'achalandage.

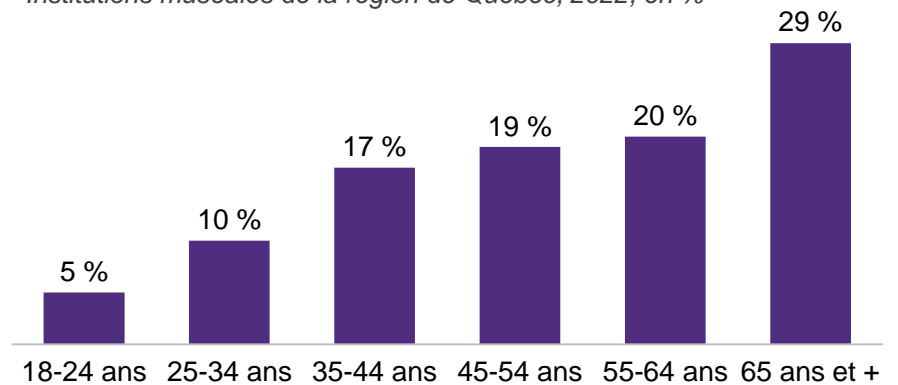
Par ailleurs, le public touristique est très important puisque près de 6 visiteurs sur 10 proviennent d'un rayon de plus de 40 km de l'institution visitée. Plusieurs visiteurs se qualifient donc comme des participants à retenir pour la mesure de l'impact économique des institutions muséales de la région\*.

En plus d'une proportion de près de 14 % de visiteurs de la région de Montréal, les institutions muséales de la région de Québec attirent des visiteurs de partout au Québec, des autres provinces canadiennes et même de l'international. 19 % des répondants ont mentionné que leur domicile principal se situe à l'extérieur du Canada.

En outre, environ 40 % des visiteurs ont mentionné qu'il s'agissait de leur première visite à l'institution concernée.

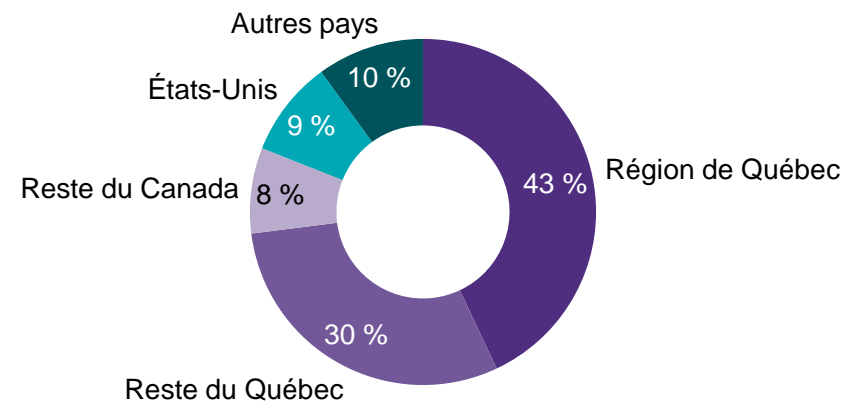
## Achalandage selon le groupe d'âge

*Institutions muséales de la région de Québec, 2022, en %*



## Provenance de l'achalandage

*Institutions muséales de la région de Québec, 2022, en %*



\* Selon la méthodologie de Tourisme Québec.  
Source : Enquête de satisfaction des visiteurs de musée (2022) – Société des musées du Québec.

# Les institutions muséales de la région de Québec contribuent au pouvoir d'attraction de la région

Selon les données de l'enquête de satisfaction, la **fréquentation d'une institution muséale a motivé surtout ou en partie près de 60 % des visites des répondants dans la région touristique de Québec**. Par ailleurs, 98 % des répondants se sont montrés satisfaits de leur visite d'une institution muséale.

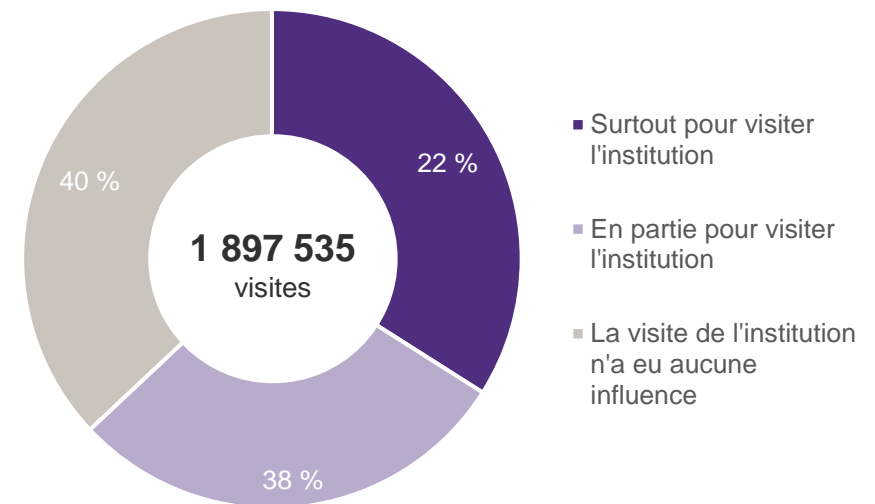
Ces résultats illustrent que les institutions muséales ont un pouvoir d'attraction dans la région touristique de Québec. Ils se positionnent comme des incontournables de l'offre touristique patrimoniale et culturelle de celle-ci.



Musée des plaines d'Abraham

## Raison de la visite dans la région touristique de Québec

Visiteurs des institutions muséales, 2022



À titre indicatif, les résultats de l'enquête de satisfaction pour l'ensemble du Québec indiquent que **50 % des répondants se sont déplacés dans une région en partie ou surtout pour visiter un musée**.

Source : Enquête de satisfaction des visiteurs de musée (2022) – Société des musées du Québec.



# Impact économique des institutions muséales de la région touristique de Québec



Maison Hamel-Bruneau

# Schématisation de l'estimation des retombées économiques



Dépenses de fonctionnement engagées  
par les institutions muséales



Dépenses touristiques générées  
par les institutions muséales

Modélisation des intrants avec le modèle intersectoriel du Québec  
de l'ISQ

## Effets directs

Les effets directs sont constitués de la valeur ajoutée générée par les institutions muséales et les autres fournisseurs de biens et services touristiques. La valeur ajoutée correspond à la somme des salaires, traitements et autres excédants d'exploitation. À cela s'ajoutent les taxes payées sur les achats d'intrants intermédiaires ainsi que les impôts et les parafiscalités perçus par les deux paliers de gouvernement.

## Effets indirects

Le premier cycle d'effets indirects provient des premiers fournisseurs. Ces premiers impacts correspondent à la valeur ajoutée générée par les fournisseurs immédiats des institutions muséales et des autres fournisseurs de biens et services touristiques, aux revenus fiscaux des gouvernements ainsi qu'aux taxes liées aux dépenses de ces mêmes fournisseurs. La somme des incidences des itérations subséquentes donne finalement l'effet indirect sur les autres fournisseurs.



# Les institutions muséales de la région contribuent à la réalisation de dépenses importantes dans l'économie locale

Les dépenses colligées dans le cadre de l'analyse des retombées économiques sont attribuables aux visiteurs dont le lieu de résidence se situe à plus de 40 km, ainsi qu'aux dépenses propres aux institutions muséales. Après avoir éliminé la double comptabilisation qui implique principalement les achats associés à la billetterie, ainsi que celles des acteurs locaux et des visiteurs non centrés, les dépenses retenues totalisent 108,8 M\$ pour les institutions muséales et 69,2 M\$ pour les visiteurs.



Dépenses de fonctionnement engagées par les institutions muséales

**108,8 M\$**



Dépenses touristiques générées par les institutions muséales\*

**69,2 M\$**

Les ajustements effectués par RCGT visent à ne retenir que l'apport d'argent neuf dans l'économie locale.

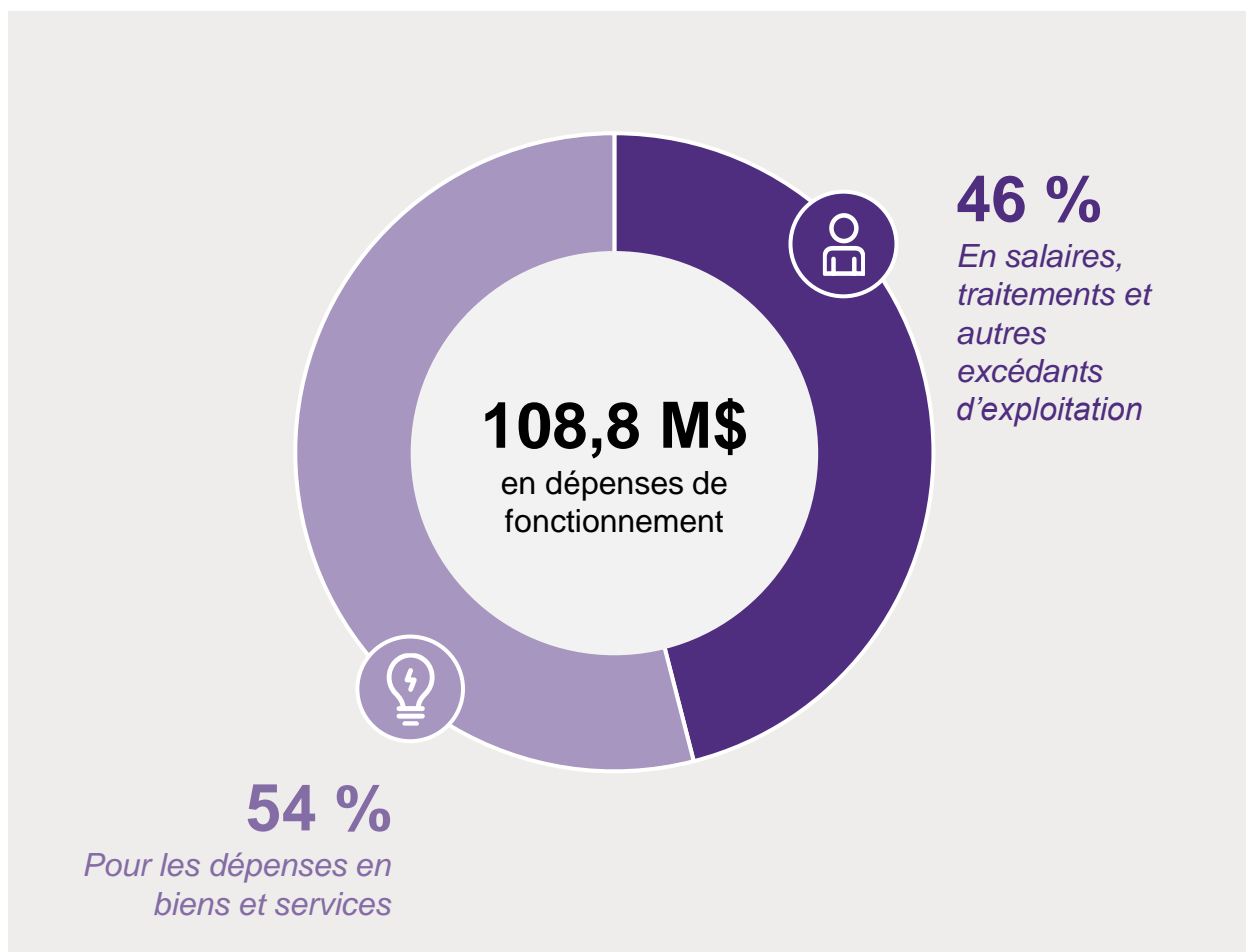
Cette méthodologie respecte les normes de l'approche modulée proposée par Tourisme Québec pour la réalisation des études sur l'impact économique des grands festivals et événements touristiques.

\* Des descriptions détaillées du profil des visiteurs et des dépenses touristiques sont présentées aux pages 23 à 25.  
Sources : Sondage réalisé auprès des institutions muséales de la région de Québec, analyse RCGT

# Les salaires, traitements et autres excédants d'exploitation représentent 46 % des dépenses de fonctionnement

## Répartition des dépenses de fonctionnement des institutions muséales

Région touristique de Québec, 2022, en M\$, en %



### Les salaires, traitements et autres excédants d'exploitation

représentent 46 % des dépenses de fonctionnement des institutions muséales. RCGT estime que la masse salariale soutient 633 emplois directs (ETC) dans la région.

À noter que les autres excédants d'exploitation incluent les avantages sociaux, les charges sociales, le surplus d'exploitation et d'autres frais divers.

**Les dépenses en biens et services** incluent les dépenses d'énergie, les services professionnels (juridiques, comptables, de communications, etc.), les dépenses pour projets spéciaux et d'autres dépenses d'exploitation générales.

Sources : Sondage réalisé auprès des institutions muséales de la région de Québec, analyse RCGT.



# Retombées économiques de 81,0 M\$ pour les dépenses de fonctionnement des institutions muséales de la région de Québec

L'impact économique découlant des dépenses de fonctionnement des institutions muséales a été modélisé à l'aide du modèle intersectoriel du Québec de l'ISQ et totalise 81,0 M\$. Une majeure partie des retombées économiques et fiscales provient de la valeur ajoutée du secteur, principalement sous forme de dépenses salariales. Les retombées restantes sont attribuées aux fournisseurs immédiats et subséquents qui fournissent des biens et des services aux institutions muséales.

Le nombre d'emplois totaux au Québec soutenus par ces dépenses est de 1 058 et inclut les emplois directs et indirects. Dans les institutions muséales de la région de Québec, le nombre d'emplois directs est de 663.

Selon les résultats de la modélisation, les gouvernements du Québec et du Canada ont obtenu en 2022 des revenus totaux de 16,3 M\$ découlant des dépenses de fonctionnement. Ce montant inclut les revenus directs et indirects ainsi que la parafiscalité. Des montants de 12,4 M\$ et de 3,9 M\$ ont été versés au gouvernement du Québec et au gouvernement fédéral respectivement.



**81,0 M\$**

en retombées  
économiques pour le PIB



**1 058**

emplois soutenus  
(ETC)



**16,3 M\$**

en revenus pour  
les gouvernements

Sources : Modélisation des impacts économiques à l'aide du modèle intersectoriel de l'ISQ; analyse RCGT.

# Sommaire

## Retombées économiques

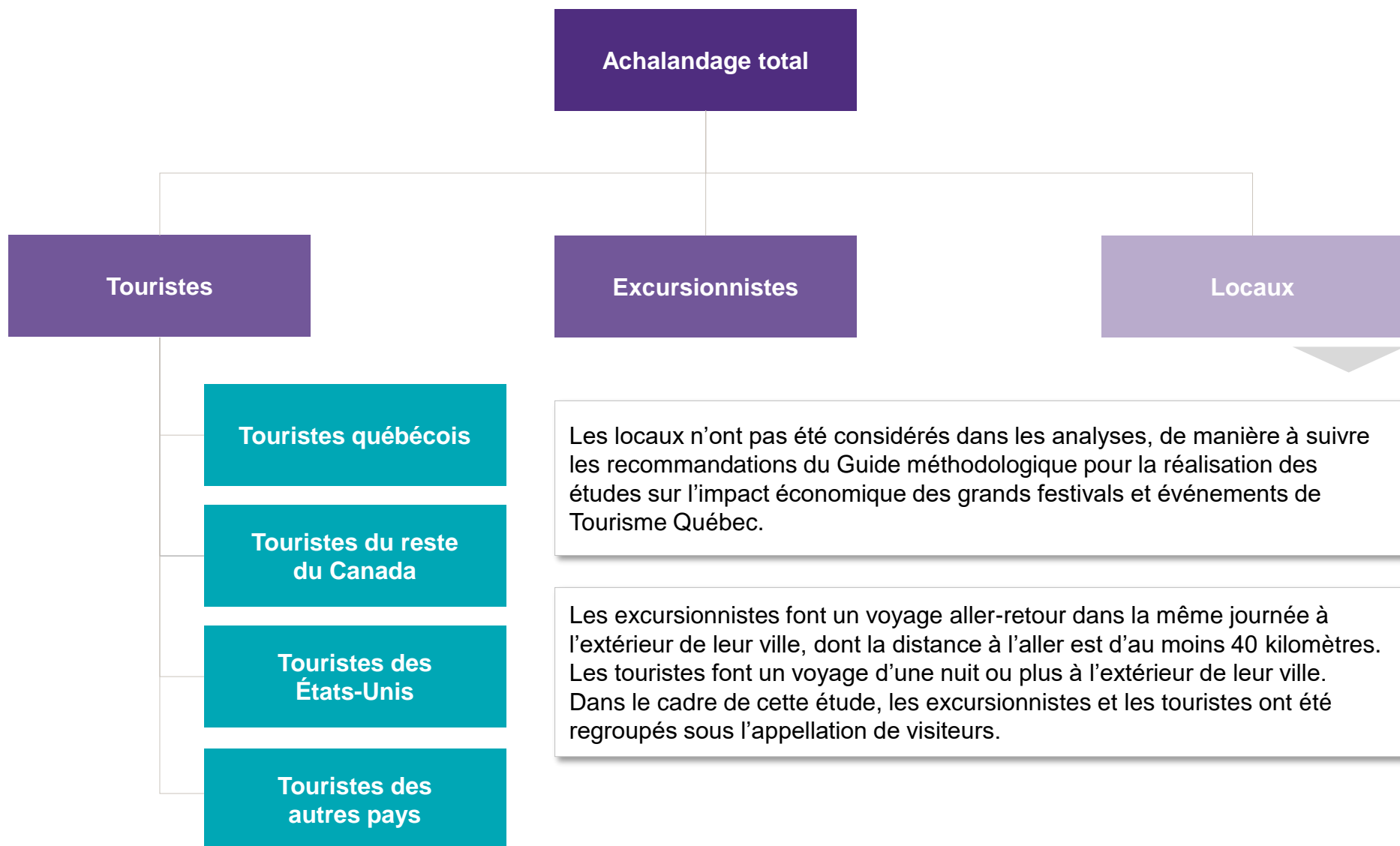
### Dépenses de fonctionnement des institutions muséales de la région touristique de Québec en 2022

Impacts	Retombées directes	Retombées indirectes	Total
<b>Total des emplois (ETC)</b>	<b>663</b>	<b>395</b>	<b>1 058</b>
<b>Total de la valeur ajoutée au PIB</b>	<b>49,8 M\$</b>	<b>31,2 M\$</b>	<b>81,0 M\$</b>
Revenus fiscaux du gouvernement du Québec	3,1 M\$	1,6 M\$	4,7 M\$
Parafiscalité québécoise (RRQ, FSS, CSST, RQAP)	5,2 M\$	2,5 M\$	7,7 M\$
<b>Revenus fiscaux et parafiscaux du gouvernement du Québec</b>	<b>8,3 M\$</b>	<b>4,1 M\$</b>	<b>12,4 M\$</b>
Revenus fiscaux du gouvernement fédéral	1,7 M\$	0,9 M\$	2,6 M\$
Parafiscalité du gouvernement fédéral	0,9 M\$	0,4 M\$	1,3 M\$
<b>Revenus fiscaux et parafiscaux du gouvernement fédéral</b>	<b>2,6 M\$</b>	<b>1,3 M\$</b>	<b>3,9 M\$</b>

Sources : Simulation de l'Institut de la statistique du Québec, analyse RCGT.

# Schématisation de l'estimation des dépenses touristiques

Les participants retenus sont les excursionnistes et les touristes



Source : Guide méthodologique pour la réalisation des études sur l'impact économique des grands festivals et événements.

# Des dépenses estimées dans la région de Québec de près de 70 M\$ en dehors des institutions muséales

## 280 962

visiteurs centrés qui ne seraient pas venus sur le territoire de référence, n'eût été la présence des institutions muséales

## 246 \$

dépense moyenne des visiteurs centrés en dehors des institutions muséales lors de leur séjour dans la région

Le nombre de visiteurs centrés qui sont venus sur le territoire de référence en raison de la présence des institutions muséales a été estimé à 280 962. Ce nombre a été obtenu en considérant que les excursionnistes et les touristes peuvent visiter plus d'une institution muséale lors d'un séjour dans la région. Les données collectées auprès des représentants des institutions muséales ont permis de poser l'hypothèse que leurs visiteurs fréquentent en moyenne une ou deux institutions muséales lors d'un séjour dans la région. Pour cette information, les représentants ont répondu au meilleur de leur connaissance.

En fonction des données de Tourisme Québec, une dépense moyenne de 264 \$ a été estimée pour la durée des séjours des visiteurs centrés dans la région de Québec. En excluant les dépenses effectuées sur les sites des institutions muséales, estimées à 18 \$ par visiteur en fonction des données financières transmises, une dépense moyenne de 246 \$ a été retenue.

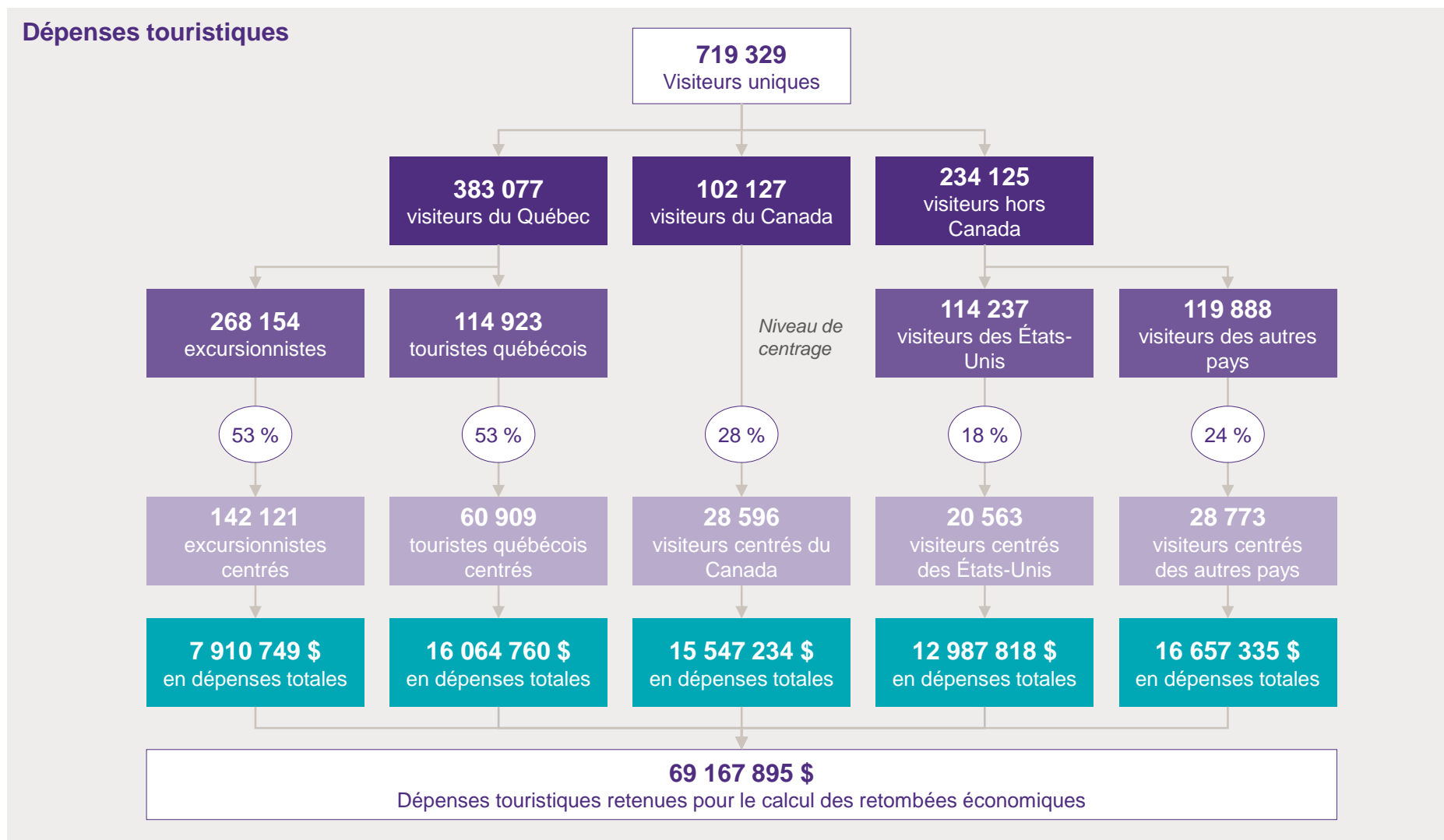
La dépense totale des visiteurs centrés a été obtenue en multipliant les dépenses moyennes des visiteurs en dehors des institutions muséales par le nombre de visiteurs centrés (touristes et excursionnistes). Il s'agit du montant d'intrant qui a été utilisé pour générer la simulation des retombées économiques.

**À noter que l'on retrouve en annexe un descriptif complet des hypothèses qui ont permis d'estimer les dépenses touristiques.**



# Sommaire des dépenses retenues pour le calcul des retombées économiques

Le schéma suivant présente les grandes composantes des dépenses retenues :



Sources : Tourisme Québec; Société des musées du Québec; sondage réalisé auprès des institutions muséales de la région de Québec; analyse RCGT.

# Retombées économiques de 37,7 M\$ pour les dépenses touristiques des visiteurs centrés dans la région touristique de Québec

LES RETOMBÉES ÉCONOMIQUES TOTALES (DIRECTES ET INDIRECTES) SONT LES SUIVANTES :



**37,7 M\$**

en retombées économiques pour le PIB



**570**

emplois soutenus (ETC)



**14,3 M\$**

en revenus pour les gouvernements

L'impact économique découlant des dépenses touristiques a également été modélisé à l'aide du modèle intersectoriel du Québec de l'ISQ et totalise 37,7 M\$ pour l'année 2022. Cet impact provient de l'ensemble des dépenses effectuées par les visiteurs centrés en dehors des institutions muséales lors de leur séjour dans la région touristique de Québec.

Pour l'activité économique engendrée par les dépenses touristiques des visiteurs centrés, les retombées économiques totales sont les suivantes :

- 570 emplois créés ou soutenus annuellement (ETC), dont 466 emplois directs dans la région;
- Valeur ajoutée au PIB de 37,7 M\$, dont 26,9 M\$ en effets directs;
- Contributions fiscales de 8,5 M\$ au gouvernement du Québec et de 1,8 M\$ à celui du Canada;
- Contributions parafiscales de 3,5 M\$ au gouvernement du Québec et de 0,5 M\$ à celui du Canada.

Sources : Simulation de l'Institut de la statistique du Québec; analyse RCGT.

# Sommaire

## Retombées économiques

### Dépenses touristiques des visiteurs centrés en 2022

Impacts	Retombées directes	Retombées indirectes	Total
<b>Total des emplois (ETC)</b>	<b>466</b>	<b>104</b>	<b>570</b>
<b>Total de la valeur ajoutée au PIB</b>	<b>26,9 M\$</b>	<b>10,8 M\$</b>	<b>37,7 M\$</b>
Revenus fiscaux du gouvernement du Québec	7,9 M\$	0,6 M\$	8,5 M\$
Parafiscalité québécoise (RRQ, FSS, CSST, RQAP)	2,6 M\$	0,9 M\$	3,5 M\$
<b>Revenus fiscaux et parafiscaux du gouvernement du Québec</b>	<b>10,5 M\$</b>	<b>1,5 M\$</b>	<b>12,0 M\$</b>
Revenus fiscaux du gouvernement fédéral	1,5 M\$	0,3 M\$	1,8 M\$
Parafiscalité du gouvernement fédéral	0,4 M\$	0,1 M\$	0,5 M\$
<b>Revenus fiscaux et parafiscaux du gouvernement fédéral</b>	<b>1,9 M\$</b>	<b>0,4 M\$</b>	<b>2,3 M\$</b>

Sources : Simulation de l'Institut de la statistique du Québec, analyse RCGT.

# Sommaire

*Impact économique des institutions muséales de la région touristique de Québec en 2022*

Impacts direct et indirects	Fonctionnement	Dépenses touristiques	Total
<b>Total des emplois (ETC)</b>	<b>1 058</b>	<b>570</b>	<b>1 628</b>
<b>Total de la valeur ajoutée au PIB</b>	<b>81,0 M\$</b>	<b>37,7 M\$</b>	<b>118,7 M\$</b>
Revenus fiscaux du gouvernement du Québec	4,7 M\$	8,5 M\$	13,2 M\$
Parafiscalité québécoise (RRQ, FSS, CSST, RQAP)	7,7 M\$	3,5 M\$	11,2 M\$
<b>Revenus fiscaux et parafiscaux du gouvernement du Québec</b>	<b>12,4 M\$</b>	<b>12,0 M\$</b>	<b>24,4 M\$</b>
Revenus fiscaux du gouvernement fédéral	2,6 M\$	1,8 M\$	4,4 M\$
Parafiscalité du gouvernement fédéral	1,3 M\$	0,5 M\$	1,8 M\$
<b>Revenus fiscaux et parafiscaux du gouvernement fédéral</b>	<b>3,9 M\$</b>	<b>2,3 M\$</b>	<b>6,2 M\$</b>

Sources : Simulation de l'Institut de la statistique du Québec; analyse RCGT.



---

# Positionnement dans l'écosystème touristique de la région de Québec



Musée national des beaux-arts du Québec



# Le positionnement touristique de Québec repose sur quatre piliers



Patrimoine



Culture et événements



Nature et plein air



Gastronomie et saveurs locales

Les institutions muséales font partie intégrante des deux premiers piliers touristiques mis de l'avant par la région de Québec, soit le patrimoine et la culture, car elles offrent aux visiteurs la possibilité de découvrir à la fois le riche passé de la région, son art de vivre et sa contemporanéité.

N'étant pas des produits d'appel à proprement parler, les musées et lieux d'interprétation sont néanmoins au cœur du positionnement touristique de la destination, une région au patrimoine exceptionnel. De bons calibres, ils font partie de l'offre globale touristique de la région et contribuent à l'attractivité de Québec.



Wikimedia Commons

# 10 % des visiteurs de la région visitent au moins une institution muséale lors de leur séjour

## Positionnement des institutions

Outre le patrimoine et la culture, les institutions muséales sont intégrées à d'autres expériences thématiques proposées aux visiteurs, notamment :

- **Visite des quartiers de Québec** : Les institutions muséales sont bien dispersées dans la ville. On peut découvrir le Musée de la civilisation dans le Vieux-Port, le Musée national des beaux-arts du Québec dans Montcalm, la Maison des Jésuites dans Sillery, etc.
- **Plaisirs en famille** : Grâce aux différentes expositions présentées et aux différentes activités culturelles et éducatives organisées, certaines institutions sont présentées dans l'offre touristique familiale comme étant des incontournables, entre autres l'Aquarium de Québec, la Citadelle de Québec, etc.

Certaines institutions muséales dans la région de Québec sont également des produits d'appels, soit le Musée de la civilisation et le Musée national des beaux-arts du Québec. Lorsque ces musées organisent des expositions temporaires de calibre international, une hausse de l'achalandage touristique est remarquée par les partenaires touristiques.

Bien que plus petites, d'autres institutions muséales sont essentielles pour bien comprendre la région de Québec, notamment le Musée huron-wendat et le Morrin Center.

## Part de l'achalandage touristique

La proportion de visiteurs dans la région qui fréquentent une institution muséale durant son séjour est d'environ 18 %. Pour un produit en complémentarité avec l'offre globale, ceci représente une part non négligeable de l'achalandage touristique.

### Part de l'achalandage touristique

*Institutions muséales de la Capitale-Nationale, 2019, en M, en %*

Caractéristiques de l'achalandage	2019
Nombre de visiteurs dans la région de Québec	8,2 M
Nombre de visiteurs dans les institutions muséales de la Capitale-Nationale*	1,5 M
Part des institutions muséales	18 %

\*2,6 millions de personnes ont fréquenté les institutions muséales de la Capitale-Nationale. En 2019, 70 % des clientèles estivales étaient des touristes ou des excursionnistes. À l'année, nous estimons que 57 % des clientèles provenaient de l'extérieur de la région de Québec, ce qui totalise 1,5 million de personnes.  
Source : analyse RCGT.

# Constats des acteurs clés sur le positionnement des institutions muséales

Pour compléter le portrait du positionnement des institutions muséales de la région de Québec, RCGT a mené des entrevues auprès de représentants de Destination Québec Cité et du bureau régional du ministère de la Culture et des Communications du Québec. Ceci a permis de faire ressortir les grands constats suivants :

- **La marque Québec est très forte.** Elle est la deuxième région touristique la plus visitée dans la province. Destination quatre-saisons, elle est surtout associée au patrimoine, à la culture et aux événements, au plein air et à la gastronomie.
- **Règle générale, les institutions muséales de la région sont perçues comme des produits complémentaires essentiels** puisqu'elles sont en appui au principal élément attractif de la région, le patrimoine. Elles contribuent au positionnement de la région, bonifient l'offre et agrémentent le séjour des clientèles variées. De qualité, les institutions muséales ont un impact structurant sur l'offre globale, augmentant la diversité de celle-ci et bonifiant les choses à faire dans un secteur donné.
- Il est important de mentionner qu'il existe tout de même **certains produits d'appels, notamment le Musée de la civilisation et le Musée national des beaux-arts du Québec.** Ces derniers ont un achalandage touristique important, surtout lorsqu'ils présentent des expositions temporaires majeures, voire de calibre international. L'Aquarium de Québec est également un attrait touristique majeur pour la région.
- Les institutions muséales sont présentes au sein de l'industrie touristique, mais les intervenants précisent qu'elles devraient **multiplier les actions de communication et de promotion pour mieux se faire connaître auprès des visiteurs.** Cela s'adresse particulièrement aux petites et moyennes institutions qui n'ont pas les mêmes moyens que les musées nationaux qui disposent d'un budget marketing conséquent dans leurs opérations.
- Il est également souligné qu'il serait pertinent que **les dirigeants des institutions muséales et de l'industrie touristique se rencontrent plus souvent** pour accroître leur collaboration, pour mieux structurer l'offre en prévision des saisons touristiques achalandées et pour anticiper certains enjeux potentiels. À titre d'exemple, la structuration de l'offre muséale autour de circuits pourrait être problématique en termes de mobilité, particulièrement l'été. Plusieurs institutions muséales sont situées dans le Vieux-Québec, un quartier souvent engorgé par les autobus et les voitures, alors que d'autres sont éloignées du cœur de la ville, avec peu d'options pour s'y rendre en transport collectif.

Source : entrevues auprès de représentants de Destination Québec Cité et du bureau régional du ministère de la Culture et des Communications du Québec.



# Constats des acteurs clés sur le positionnement des institutions muséales

- **Dans le contexte actuel de pénurie de main-d'œuvre, le recrutement et la rétention des ressources humaines qualifiées représentent des enjeux.**
- **Le financement** – tant récurrent que pour des projets spécifiques – demeure un défi majeur. Ceci peut être un frein au développement de nouvelles expositions permanentes et de nouvelles activités de même que pour la transition numérique des institutions muséales.
- Afin d'intéresser les clientèles touristiques et de leur donner le goût de s'arrêter dans leur établissement, les institutions muséales doivent s'assurer de **renouveler leur offre**. Plusieurs institutions ont réussi à bien développer ce côté attractif, mais il y a encore du travail à faire dans d'autres lieux plus reculés ou nichés. Avec la concurrence accrue, l'importance de créer un effet « wow » est encore plus grande.
- Finalement, pour mieux cerner les besoins des visiteurs et être plus à l'affût des tendances muséales et culturelles, **il est suggéré que les institutions muséales développent davantage leur capacité à effectuer de la veille et à récolter des données pour une meilleure adaptation aux besoins du marché touristique** qui évolue rapidement. Il importe d'optimiser et de maîtriser son intelligence d'affaires.



Source : entrevues auprès de représentants de Destination Québec Cité et du bureau régional du ministère de la Culture et des Communications du Québec.

# Conclusion



Musée Royal 22<sup>e</sup> Régiment/Citadelle de Québec



# Les institutions muséales occupent une position considérable au sein des secteurs économiques, culturels et touristiques

Les retombées économiques liées à la présence des institutions muséales de la région touristique de Québec ont été estimées avec le modèle intersectoriel du Québec de l'ISQ. Les résultats démontrent que les dépenses de fonctionnement engagées par les institutions muséales et celles engendrées par l'achalandage touristique permettent de stimuler les économies régionales et de l'ensemble du Québec.

## Modélisation des intrants avec le modèle intersectoriel du Québec de l'ISQ



**118,7 M\$**

en retombées économiques annuelles



**1 628**

emplois soutenus annuellement (ETC)



**30,6 M\$**

en revenus annuels pour les gouvernements

Découvrir la région de Québec, son patrimoine, sa culture, sa nature, ses activités plein air et ses plaisirs gourmands, cela passe entre autres par la visite de ses institutions muséales qui racontent non seulement l'histoire de la destination, mais qui témoignent de son art de vivre et de son dynamisme culturel et social.

Au-delà des retombées économiques, les institutions muséales sont importantes au sein de l'écosystème touristique de la région de Québec. Le Musée de la civilisation, le Musée national des beaux-arts du Québec et l'Aquarium de Québec sont des produits d'appel pour la région et génèrent une part importante de l'achalandage. Les autres institutions sont principalement des produits complémentaires qui font partie intégrante de l'offre globale et l'enrichissent.

Pour accroître le positionnement des institutions muséales au sein de l'industrie touristique, différentes pistes sont proposées par les intervenants du secteur :

- Collaborer davantage à l'écosystème touristique de la région;
- Augmenter le budget communication et marketing pour multiplier les actions de promotion afin de mieux se faire connaître auprès des visiteurs;
- Renouveler l'offre muséale par le développement de nouvelles expositions permanentes et par une intégration accrue des technologies interactives;
- Améliorer l'intelligence d'affaires des institutions muséales pour mieux connaître leur clientèle, l'attirer et la cibler.

Sources : simulation de l'Institut de la statistique du Québec; analyse RCGT.

# Annexe

## *Estimation des retombées économiques*



# Évaluation des retombées économiques

*En collaboration avec la SMQ, la majorité des données nécessaires à la réalisation des analyses ont été collectées auprès des institutions muséales de la région touristique de Québec*

---

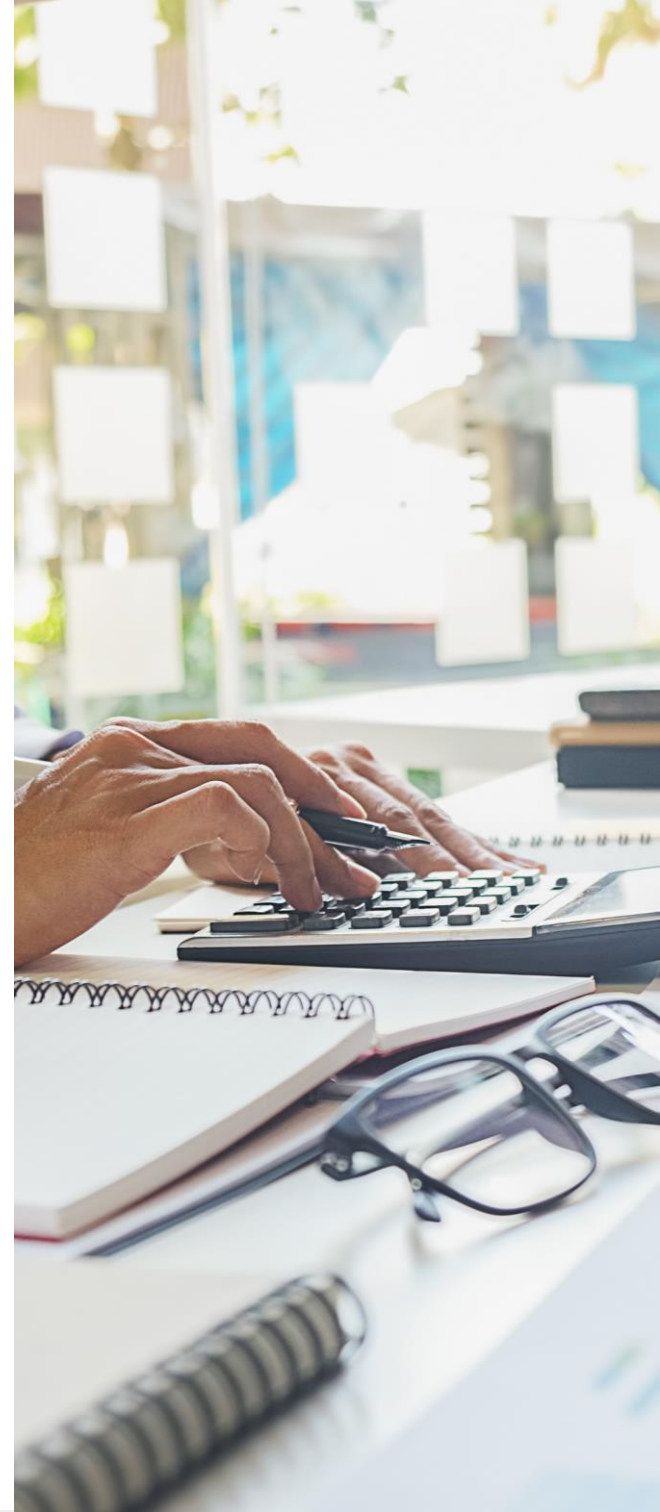
## Notes méthodologiques

D'une part, RCGT a obtenu un descriptif du budget de fonctionnement des institutions muséales participantes par catégorie de dépenses. Les données transmises sont relatives au nombre d'emplois et aux dépenses totales réalisées dans le cadre du fonctionnement, qui se déclinent en dépenses salariales, dépenses en biens et services, projets spéciaux et autres excédents d'exploitation (avantages sociaux, charges sociales, etc.).

**Les données ont été extrapolées afin d'être représentatives de l'ensemble des institutions sur le territoire de la région.**

**Note :** Selon la SMQ, les institutions muséales qui n'ont pas participé au sondage se qualifient intégralement comme des établissements disposant de petits budgets de fonctionnement. Dès lors, RCGT a créé un échantillon avec les données des cinq plus petites institutions muséales parmi les répondants. Les données moyennes de cet échantillon ont été inférées à chacune des 12 institutions non-répondantes. Les données moyennes de l'ensemble des répondants n'auraient pas été représentatives de celles-ci.

Par ailleurs, les données recueillies sur l'achalandage ont été extrapolées selon la même méthode afin d'estimer le nombre de visiteurs total dans l'ensemble des institutions muséales de la région.



# Les retombées économiques incluent les emplois soutenus, la valeur ajoutée sur le PIB et les revenus fiscaux

Pour l'analyse des retombées économiques associées à la présence des institutions muséales dans la région touristique de Québec, le modèle intersectoriel du Québec de l'Institut de la statistique du Québec (ISQ) a été utilisé.

Les tableaux des ressources et des emplois de Statistique Canada (TRE) constituent la base sur laquelle repose le modèle intersectoriel du Québec. Ces tableaux sont une représentation comptable du système de production de l'économie québécoise. Ils permettent de retracer les interrelations qui sous-tendent les échanges de biens et de services entre les différents secteurs d'activité de l'économie québécoise de même qu'avec l'étranger.

Le modèle intersectoriel simule un choc dans l'économie afin d'en mesurer les effets. Le choc représente une dépense quelconque dans un secteur défini et sera diffusé dans l'économie québécoise.

L'analyse distingue les impacts directs et indirects qui découlent des activités de l'industrie. Les effets directs sont ceux qui concernent le secteur directement touché par la dépense initiale.

Les effets indirects concernent les fournisseurs du secteur touché, les fournisseurs de ces fournisseurs et ainsi de suite, jusqu'à ce qu'on obtienne la somme des effets indirects. Plus la production d'une industrie est élevée, plus ses retombées sont importantes.

Les extraits des simulations incluront les variables quantitatives suivantes :

- Emplois créés ou soutenus (équivalent temps complet);
- Valeur ajoutée sur le PIB : salaires et traitements de la main-d'œuvre et excédents d'exploitation des sociétés et des entreprises;
- Revenus fiscaux des gouvernements du Québec et du Canada : impôts et taxes, parafiscalité québécoise (RRQ, FSS, CNESST et RQAP) et parafiscalité fédérale (assurance-emploi).

# Annexe

*Liste des hypothèses retenues pour l'estimation des dépenses touristiques*

# Liste des hypothèses retenues pour l'estimation des dépenses touristiques

## Les participants retenus :

- Les visiteurs dont le lieu de résidence se situe à l'extérieur d'un rayon de 40 km de l'endroit visité. Ceux-ci peuvent être des excursionnistes ou des touristes.
- **Achalandage** – L'enquête de satisfaction des visiteurs de musée réalisée par la SMQ à l'été 2022 fait état d'une proportion de 59 % de visiteurs dont le lieu de résidence se situe à l'extérieur d'un rayon de 40 km de l'endroit visité;
  - Proportion de visiteurs du Québec\* (53 %);
  - Proportion de visiteurs du reste du Canada (14 %).
  - Proportion de visiteurs des États-Unis (16 %);
  - Proportion de visiteurs des autres pays (17 %).

## Les dépenses retenues :

- Les dépenses à l'extérieur du site de l'événement;
  - Afin d'éviter tout double comptage, les dépenses sur les sites des institutions muséales n'ont pas été retenues, car ce sont ces dépenses qui financent les dépenses d'exploitation des institutions. Les dépenses retenues sont celles effectuées à l'extérieur des sites pour de l'hébergement, des achats alimentaires, du transport, d'autres divertissements, etc.
- Les dépenses des visiteurs centrés;
  - Pour s'en tenir à la littérature économique, seulement les dépenses des visiteurs (dits centrés) qui ne seraient pas venus sur le territoire de référence, n'eût été la présence des institutions muséales, ont été retenues. Un taux variant de 18 % à 53 % de visiteurs centrés a été retenu en fonction de la provenance des visiteurs. À noter que les taux ont été établis en fonction des données de l'enquête de satisfaction des visiteurs pour la région de Québec;
  - Les taux de visiteurs centrés ont été calculés selon l'approche modulée de Tourisme Québec.

\* : Les proportions d'excursionnistes et de touristes parmi les visiteurs québécois ont été estimées selon les données de Tourisme Québec sur le type de visiteurs au Québec.  
Sources : Tourisme Québec; Société des musées du Québec; sondage réalisé auprès des institutions muséales de la région de Québec; analyse RCGT.

# Estimation des dépenses touristiques

Les données suivantes ont permis d'estimer le nombre de visiteurs centrés et les dépenses retenues :

Type de visiteurs	Visiteurs uniques	Attractivité	Visiteurs centrés	Dépense moyenne retenue	Dépense totale centrée
Excursionnistes	268 154	53 %	142 121	73,37 \$	7 910 749 \$
Touristes québécois	114 923	53 %	60 909	281,46 \$	16 064 760 \$
Touristes du reste du Canada	102 127	28 %	28 596	561,41 \$	15 547 234 \$
Touristes des États-Unis	114 237	18 %	20 563	649,33 \$	12 987 818 \$
Touristes des autres pays	119 888	24 %	28 773	596,63 \$	16 657 335 \$
<b>Total</b>	<b>719 329</b>	<b>-</b>	<b>280 962</b>	<b>-</b>	<b>69 167 895 \$</b>

Note : La valeur totale peut ne pas correspondre à la somme des valeurs individuelles, étant donné que les totaux et les totaux partiels ont été arrondis séparément.

Sources : Tourisme Québec; Société des musées du Québec; sondage réalisé auprès des institutions muséales de la région de Québec; analyse RCGT.



# Annexe

## *Liste des définitions*

# Liste des définitions

<b>Équivalent temps complet (ETC)</b>	L'ETC est défini comme « le nombre d'heures normalement travaillées par une personne pendant un an dans le secteur concerné ».
<b>Excursionnistes</b>	Personnes qui ont fait un voyage aller-retour dans la même journée à l'extérieur de leur ville, dont la distance à l'aller est d'au moins 40 kilomètres.
<b>Parafiscalité</b>	La parafiscalité inclut les contributions des salariés et des employeurs aux différents fonds de sécurité sociale : RRQ, FSS, CNESST, RQAP et assurance-emploi.
<b>Touristes</b>	Personnes qui ont fait un voyage d'une nuit ou plus, mais d'une durée de moins d'un an, à l'extérieur de leur ville et qui ont utilisé de l'hébergement commercial ou privé.
<b>Valeur ajoutée aux prix de base</b>	La valeur ajoutée est l'effort que le producteur ajoute à ses intrants intermédiaires pour répondre aux demandes qui lui sont formulées. Dans le modèle intersectoriel, elle est obtenue par la somme des rémunérations des facteurs de production, soit les salaires et les traitements avant impôt, le revenu mixte brut et les autres revenus bruts avant impôt.
<b>Visiteurs centrés</b>	Visiteurs (excursionnistes ou touristes) qui ne seraient pas venus sur le territoire de référence, n'eût été la présence de l'événement.

rcgt.com



Raymond Chabot  
Grant Thornton

© Raymond Chabot Grant Thornton & Cie S.E.N.C.R.L., 2017, 2020. Tous droits réservés.

« Grant Thornton » fait référence à la marque sous laquelle les sociétés membres de Grant Thornton fournissent des services de certification, de fiscalité et de conseil à leurs clients, et peut aussi désigner une ou plusieurs sociétés membres, selon le contexte. Raymond Chabot Grant Thornton S.E.N.C.R.L. est une société membre de Grant Thornton International Ltd (GTIL). GTIL et les sociétés membres ne constituent pas une association mondiale. GTIL et chacune des sociétés membres sont des entités juridiques indépendantes. Les services professionnels sont offerts par les sociétés membres.