

Étude sur l'impact économique des institutions muséales de la région touristique des Cantons-de-l'Est

Rapport final

Août 2022



Le 5 août 2022

Monsieur Stéphane Chagnon
Directeur général
Société des musées du Québec
C.P. 8888, succ. Centre-ville
Montréal (Québec) H3C 3P8

**Raymond Chabot
Grant Thornton & Cie S.E.N.C.R.L.**
Bureau 2000
Tour de la Banque Nationale
600, rue De La Gauchetière Ouest
Montréal (Québec) H3B 4L8

T 514 878-2691

Objet : Étude sur l'impact économique des institutions muséales de la région touristique des Cantons-de-l'Est

Monsieur,

Nous avons le plaisir de vous soumettre notre rapport concernant le mandat mentionné en objet.

Nous tenons à souligner l'excellente collaboration de toutes les personnes rencontrées au cours de la réalisation du mandat.

Nous vous remercions de la confiance que vous nous témoignez et nous demeurons à votre disposition pour toute assistance supplémentaire ou pour vous accompagner dans la poursuite de vos objectifs.

Pour toute information, nous vous invitons à communiquer avec Denis Brisebois au 514 390-4186 ou Jean-Philippe Brosseau au 418 647-5413.

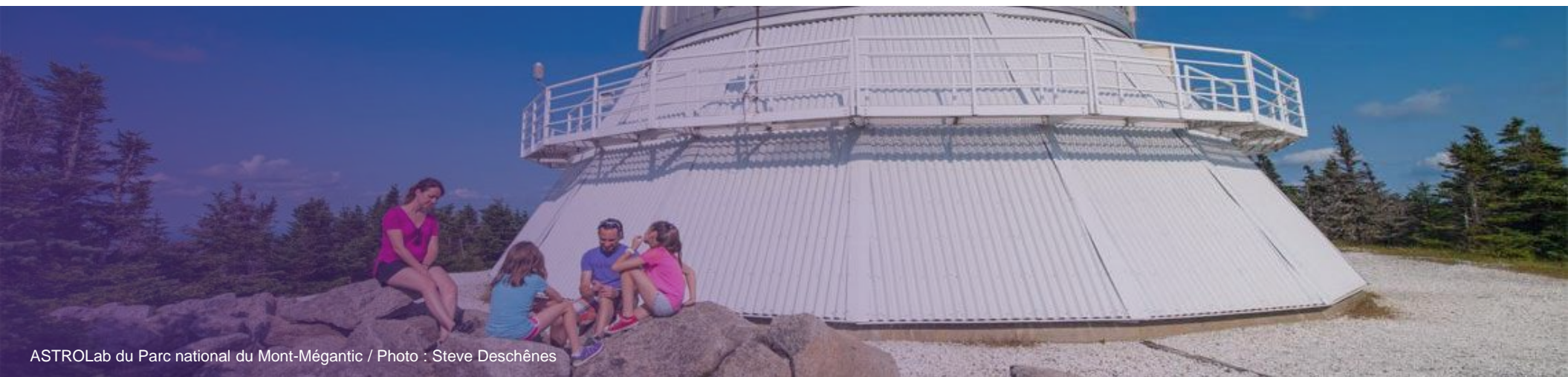
En espérant avoir l'occasion de partager vos défis, nous vous prions de recevoir, Monsieur, nos salutations les plus distinguées.

Denis Brisebois
Vice-président de pratique – Tourisme, loisirs et culture – Conseil en management

Jean-Philippe Brosseau
Vice-président de pratique – Études économiques et planification financière – Conseil en management

Table des matières

Contexte, mandat et méthodologie	4
Portrait de la région touristique des Cantons-de-l'Est et de ses institutions muséales	8
Impact économique des institutions muséales des Cantons-de-l'Est	16
Positionnement dans l'écosystème touristique de la région des Cantons-de-l'Est	26
Conclusion	31
Annexes	



ASTROLab du Parc national du Mont-Mégantic / Photo : Steve Deschênes

Contexte, mandat et méthodologie



Musée d'histoire de Sherbrooke / Photo : Normand Métivier

Mise en contexte

La Société des musées du Québec (SMQ) souhaite évaluer l'impact économique des institutions muséales de la région touristique des Cantons-de-l'Est.

Dans le cadre de son entente avec le ministère du Tourisme du Québec, la Société des musées du Québec (SMQ) réalise des actions en matière de développement de l'offre, d'accompagnement des institutions muséales ainsi que d'acquisition et de diffusion de connaissances stratégiques et d'expertise sectorielle. Elle joue un rôle de premier plan pour assurer la concertation entre les différents acteurs du réseau muséal, et elle les accompagne afin que les institutions muséales demeurent incontournables en matière d'offre aux touristes culturels.

Ainsi, la SMQ souhaite se doter de connaissances stratégiques pour bien comprendre et définir le rôle des musées dans l'industrie touristique québécoise. Une des démarches en ce sens est de mesurer l'impact économique des musées sur un territoire touristique donné dans une période de temps précise.

Au début de l'année 2021, RCGT a réalisé l'analyse des impacts économiques des musées dans la région touristique de la Gaspésie.

Cette fois-ci, la SMQ désire qu'une analyse similaire soit réalisée pour les institutions muséales situées dans la région touristique intermédiaire des Cantons-de-l'Est.



Galerie d'art Foreman de l'Université Bishop's / Photo : François Lafrance

La présente étude identifie les retombées économiques et structurantes qui découlent de la présence des institutions muséales de la région touristique des Cantons-de-l'Est

Plus spécifiquement, les objectifs poursuivis étaient les suivants :

- **Objectif n° 1** : Obtenir des renseignements fiables en regard des données financières et opérationnelles des institutions muséales de la région, de leur fréquentation et de leur incidence touristique;
- **Objectif n° 2** : Évaluer la contribution des institutions muséales à l'économie du Québec et à celle de la région touristique des Cantons-de-l'Est;
- **Objectif n° 3** : Déterminer dans quelle mesure les institutions muséales sont des produits touristiques d'appel pour la région.



Sommaire de la méthodologie

Démarche et activités réalisées

La méthodologie de la présente étude se décline selon les étapes suivantes :

1. **Réalisation d'une rencontre de démarrage** avec les responsables de la SMQ visant à valider les modalités de réalisation;
2. **Collecte de données secondaires** à partir de documents publics et partagés par les partenaires de l'étude;
3. **Collecte de données primaires** ainsi que prises de contact et réalisation d'entretiens avec les responsables des institutions muséales de la région visant à documenter les éléments suivants : données financières et opérationnelles, achalandage et impacts structurants découlant de leur présence. Des entretiens avec la directrice générale de Tourisme Cantons-de-l'Est et la responsable régionale du ministère de la Culture et de Communications ont également été réalisés.
4. **Évaluation de l'impact économique** des activités de fonctionnement et de l'achalandage touristique généré par les institutions muséales, par le biais du modèle intersectoriel de l'Institut de la statistique du Québec (ISQ) : en termes de valeur ajoutée au PIB, de nombre d'emplois et de recettes fiscales pour les gouvernements du Québec et du Canada.
5. **Analyse des impacts économiques structurants** sur l'économie régionale en matière de développement économique et de positionnement touristique.

En raison de la pandémie de COVID-19 et de ses impacts sur la fréquentation touristique, la SMQ et RCGT ont convenu que l'étude porte sur l'année financière débutant en 2019 des institutions muséales.

Portrait de la région touristique des Cantons-de-l'Est et de ses institutions muséales



Musée des beaux-arts de Sherbrooke

Le Québec est reconnu pour la diversité et la qualité de ses institutions muséales

Selon la SMQ, une institution muséale désigne une institution sans but lucratif, œuvrant au Québec, ouverte au public, ayant un bâtiment ou une salle dédiés en permanence à la mise en valeur et à l'interprétation de collections ou de divers contenus à caractère muséal.

Au service de la société et de son développement, les institutions muséales sont des lieux de diffusion (art, histoire, archéologie et sciences), d'éducation et de médiation qui se sous-divisent en trois catégories principales : musées, centres d'exposition et lieux d'interprétation.

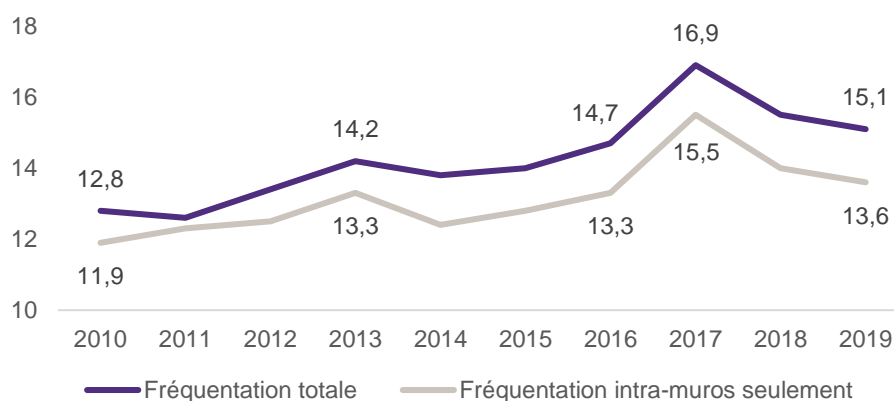
- **Les musées** acquièrent et conservent des objets et des spécimens représentatifs du patrimoine culturel, naturel et scientifique, incluant les collections vivantes.
- **Les centres d'exposition** ne possèdent généralement pas de collections et se caractérisent par la diffusion et la réalisation d'expositions temporaires.
- **Les lieux d'interprétation** se distinguent par la préservation et l'interprétation d'un site ou d'une thématique liés le plus souvent à l'histoire, aux sciences, à l'environnement, aux techniques ou aux modes de vie.

Selon l'Enquête sur la fréquentation des institutions muséales menée annuellement par l'Observatoire de la culture et des communications du Québec (OCCQ), plus de **15 millions d'entrées ont été répertoriées dans les institutions muséales du Québec en 2019**.

En ce qui concerne seulement la fréquentation intra-muros, les institutions muséales ont enregistré 13,6 millions d'entrées en 2019. Il s'agit de l'une des meilleures années depuis que l'OCCQ compile des données sur le sujet. Il s'agit néanmoins d'une légère baisse par rapport aux deux années antérieures.

Fréquentation des institutions muséales

Québec, 2010 à 2019, en millions d'entrées



Sources : Société des musées du Québec; Observatoire de la culture et des communications du Québec.

Les institutions muséales permettent de diversifier l'écosystème touristique des Cantons-de-l'Est

La région est une destination touristique de villégiature depuis près de 150 ans



La région touristique des Cantons-de-l'Est se trouve au sud du Québec et partage la frontière des États-Unis sur près de 300 km. Le patrimoine architectural des villes et villages est marqué par l'héritage anglo-saxon qui transforme parfois les municipalités en des lieux pittoresques.



Couvert à 80 % de forêt, le territoire est rempli de montagnes, de collines et de vallées. La région touristique des Cantons-de-l'Est, avec quatre parcs nationaux et plusieurs espaces naturels organisés, offre un terreau fertile pour les activités de plein air en toute saison (randonnée, vélo de route et de montagne, camping, ski, etc.).



Forte des ses 39 institutions muséales, la région touristique des Cantons-de-l'Est permet aux visiteurs d'en apprendre sur l'histoire d'un village ou d'une ville dans des maisons ancestrales ou encore d'explorer des thématiques variées comme l'histoire, l'art, le patrimoine, l'environnement, les technologies et les sciences. La liste des institutions muséales de la région se trouve à la page suivante.



La région des Cantons-de-l'Est est aussi une destination gourmande importante avec ses deux routes des vins regroupant près de 30 vignobles, ses restaurants qui mettent en valeur les produits régionaux, ses microbrasseries, ses fromageries et ses Cafés de village

Sources : Tourisme Cantons-de-l'Est; Quebecvacances.com.

La région touristique des Cantons-de-l'Est regroupe 39 institutions muséales, dont 25 membres de la SMQ

- ASTROLab
- Centre culturel et du patrimoine Uplands
- Centre culturel Pierre-Gobeil
- Centre culturel Yvonne L. Bombardier
- Centre d'art Arts Sutton
- Centre d'interprétation de la nature du Lac Boivin
- Centre d'interprétation du Marais
- Centre Marie-Léonie Paradis
- Collection Louis-Émile-Beaugard
- Galerie d'art Antoine-Sirois
- Galerie d'art Foreman de l'Université Bishop's
- La Maison de l'eau
- Lieu historique national Louis-S.-St-Laurent
- Maison des arts et de la culture de Brompton
- Maison du Granit
- Maison Merry
- Musée d'histoire de Sherbrooke
- Musée de la nature et des sciences de Sherbrooke
- Moulin à laine d'Ulverton
- Moulin Bernier
- Musée Beaulne
- Musée Bruck
- Musée canadien de l'arme et du bronze
- Musée Colby-Curtis
- Musée de la pêche à la mouche du Canada
- Musée de la Société d'histoire du comté de Richmond
- Musée de l'ardoise
- Musée de l'ingéniosité J. Armand Bombardier
- Musée des beaux-arts de Sherbrooke
- Musée des communications et d'histoire de Sutton
- Musée Eaton Corner
- Musée historique des mines Capelton
- Musée historique du comté de Brome
- Musée international d'art naïf de Magog
- Musée Missisquoi
- Parc historique de la Poudrière de Windsor
- Presbytère de Racine
- Société d'histoire et du musée de Lennoxville-Ascot
- Zoo de Granby

Les institutions muséales des Cantons-de-l'Est ont reçu 1,1 million de visiteurs en 2019

Un portrait des institutions muséales de la région touristique des Cantons-de-l'Est et de leur achalandage a été établi en fonction des données de sondage recueillies par RCGT et de celles provenant des enquêtes sur la provenance et la satisfaction menées par la SMQ au cours de l'été 2019.

Au total, 28 institutions ont participé au sondage mené par RCGT. Les résultats de celui-ci ont été extrapolés afin d'être représentatifs de l'ensemble des institutions sur le territoire de la région*. Quant aux enquêtes de la SMQ, quatre établissements des Cantons-de-l'Est ont participé à celles-ci pour un échantillon de 1 366 visiteurs.



Nombre d'institutions muséales

39

institutions muséales



Nombre de visites

1 131 380

visites



Durée moyenne des visites

75

minutes



Origine de la clientèle

70 %

de l'extérieur de la région

* Un descriptif de la méthode d'extrapolation est présenté en annexe.

Sources : Enquête de satisfaction des visiteurs de musée (2019) - Société des musées du Québec, sondage réalisé auprès des institutions muséales de la région des Cantons-de-l'Est.

Les institutions muséales soutiennent de nombreux emplois dans la région des Cantons-de-l'Est

Le besoin de main-d'œuvre dans les institutions muséales

Les institutions muséales des Cantons-de-l'Est couvrent un large éventail de missions et de compétences. Leurs employés doivent gérer les institutions en tant que bâtiment ou établissement ouvert au public, mais également conserver et valoriser les collections dans des conditions optimales de présentation, d'accueil, de sécurité et de sûreté.

À cet égard, la diversification des activités des musées nécessite l'embauche de professionnels dans plusieurs domaines, tels que la recherche, la collection / conservation, la conception d'exposition, l'éducation, la communication, la gestion, etc. L'utilisation des technologies numériques en contexte muséal afin d'en augmenter l'accessibilité a également contribué à la création de nouveaux métiers liés à la pratique des outils informatiques.

En fonction des résultats du sondage, RCGT estime que près de 450 emplois en équivalent temps complet (ETC) ont été directement soutenus par les activités des institutions muséales dans la région des Cantons-de-l'Est en 2019.

Depuis 1979, la SMQ organise notamment des activités de formation qui répondent aux besoins des professionnels œuvrant au sein de différentes institutions muséales et patrimoniales.

Sources : Société des musées du Québec, sondage réalisé auprès des institutions muséales de la région des Cantons-de-l'Est.



Zoo de Granby / Photo : Bertrand Duhamel

Les institutions muséales des Cantons-de-l'Est attirent une clientèle diversifiée

Selon les données de l'enquête de satisfaction réalisée à l'été 2019, une clientèle diversifiée fréquente les institutions muséales de la région. Aucun groupe d'âge n'accapare une proportion de plus de 20 % de l'achalandage.

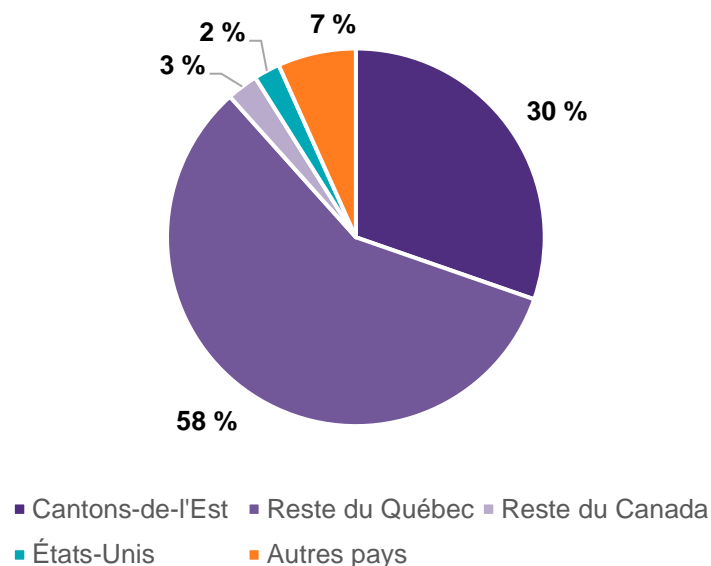
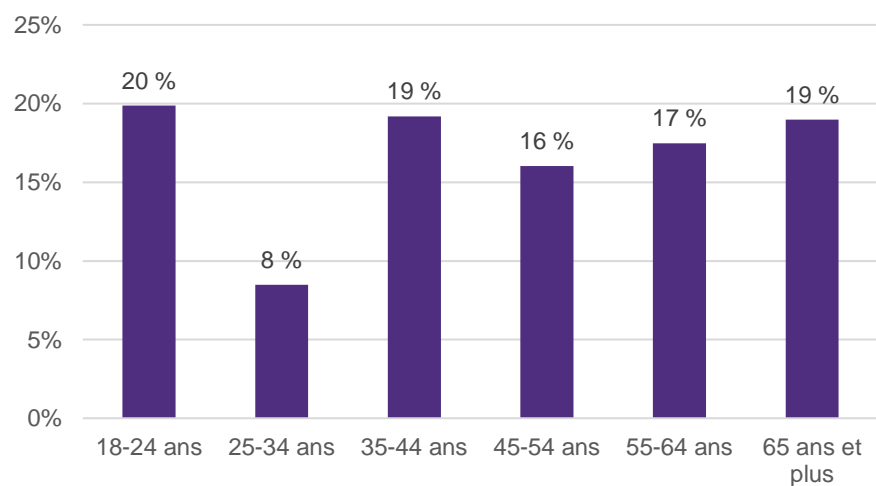
Par ailleurs, le public touristique est très important puisque plus de 7 visiteurs sur 10 proviennent d'un rayon de plus de 40 km de l'institution visitée. Plusieurs visiteurs se qualifient donc comme des participants à retenir pour la mesure de l'impact économique des institutions muséales de la région*.

En plus d'une proportion de près de 10 % de visiteurs de la région de Montréal, les institutions muséales des Cantons-de-l'Est attirent des visiteurs de partout au Québec, des autres provinces canadiennes et même de l'international. Plus de 10 % des répondants ont mentionné que leur domicile principal se situe à l'extérieur du Canada.

En outre, environ 70 % des visiteurs ont mentionné qu'il s'agissait de leur première visite à l'institution concernée.

Groupes d'âge et provenance de l'achalandage

Institutions muséales des Cantons-de-l'Est, 2019, en %



* Selon la méthodologie de Tourisme Québec.

Source : Enquête de satisfaction des visiteurs de musée (2019) - Société des musées du Québec.

Les institutions muséales des Cantons-de-l'Est contribuent au pouvoir d'attraction de la région

Les données de l'enquête de satisfaction illustrent que la **fréquentation d'une institution muséale a motivé surtout ou en partie près de 65 % des visites des répondants dans la région touristique des Cantons-de-l'Est**. Par ailleurs, plus de 95 % des répondants se sont montrés satisfaits de leur visite d'une institution muséale.

En somme, ces résultats illustrent que les institutions muséales ont un pouvoir d'attraction dans la région touristique des Cantons-de-l'Est. Ils permettent entre autres de les positionner en complémentarité avec l'offre touristique de plein air, d'aventure et de gastronomie, qui fait la renommée de la région.

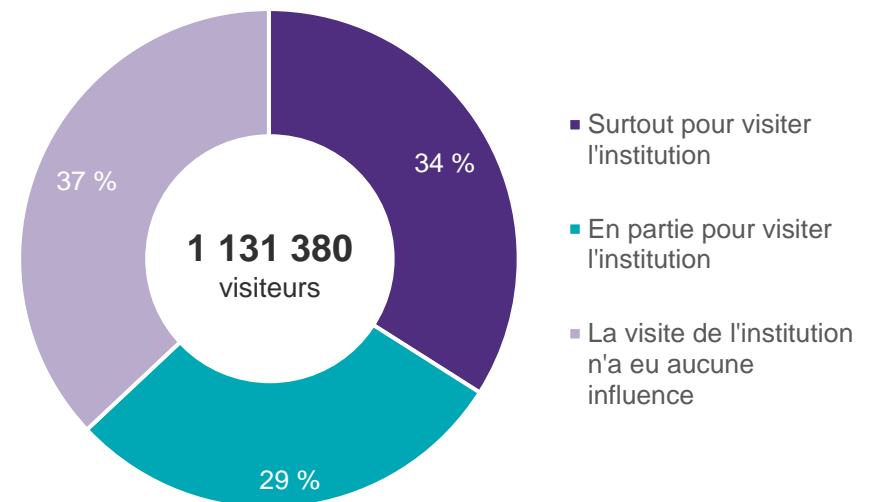


Centre culturel et du patrimoine Uplands.

Source : Enquête de satisfaction des visiteurs de musée (2019) - Société des musées du Québec.

Raison de la visite dans la région touristique des Cantons-de-l'Est

Visiteurs des institutions muséales, 2019



À titre indicatif, les résultats de l'enquête de satisfaction pour l'ensemble de la province indiquent que **47 % des répondants se sont déplacés dans une région en partie ou surtout pour visiter un musée**.

Impact économique des institutions muséales des Cantons-de-l'Est



Musée de l'ingéniosité J. Armand Bombardier / Photo : Jean-Michel Naud

Schématisation de l'estimation des retombées économiques



Dépenses de fonctionnement engagées par les institutions muséales



Dépenses touristiques générées par les institutions muséales

Modélisation des intrants avec le modèle intersectoriel du Québec de l'ISQ

Effets directs

Les effets directs sont constitués de la valeur ajoutée générée par les institutions muséales et les autres fournisseurs de biens et services touristiques. La valeur ajoutée correspond à la somme des salaires, traitements et autres excédants d'exploitation. À cela s'ajoutent les taxes payées sur les achats d'intrants intermédiaires ainsi que les impôts et les parafiscalités perçus par les deux paliers de gouvernement.

Effets indirects

Le premier cycle d'effets indirects provient des premiers fournisseurs. Ces premiers impacts correspondent à la valeur ajoutée générée par les fournisseurs immédiats des institutions muséales et des autres fournisseurs de biens et services touristiques, aux revenus fiscaux des gouvernements ainsi qu'aux taxes liées aux dépenses de ces mêmes fournisseurs. La somme des incidences des itérations subséquentes donne finalement l'effet indirect sur les autres fournisseurs.

Les institutions muséales de la région contribuent à la réalisation de dépenses importantes dans l'économie locale

Les dépenses de fonctionnement engagées par les institutions muséales sont estimées à 45,6 M\$ sur une base annuelle. Elles sont valides pour l'ensemble des établissements sur le territoire de la région touristique des Cantons-de-l'Est. Par ailleurs, les dépenses engendrées par l'achalandage touristique généré par celles-ci sont estimées à 32,9 M\$ annuellement.



Dépenses de fonctionnement
engagées par les institutions
muséales

45,6
M\$



Dépenses touristiques générées par les
institutions muséales

32,9
M\$

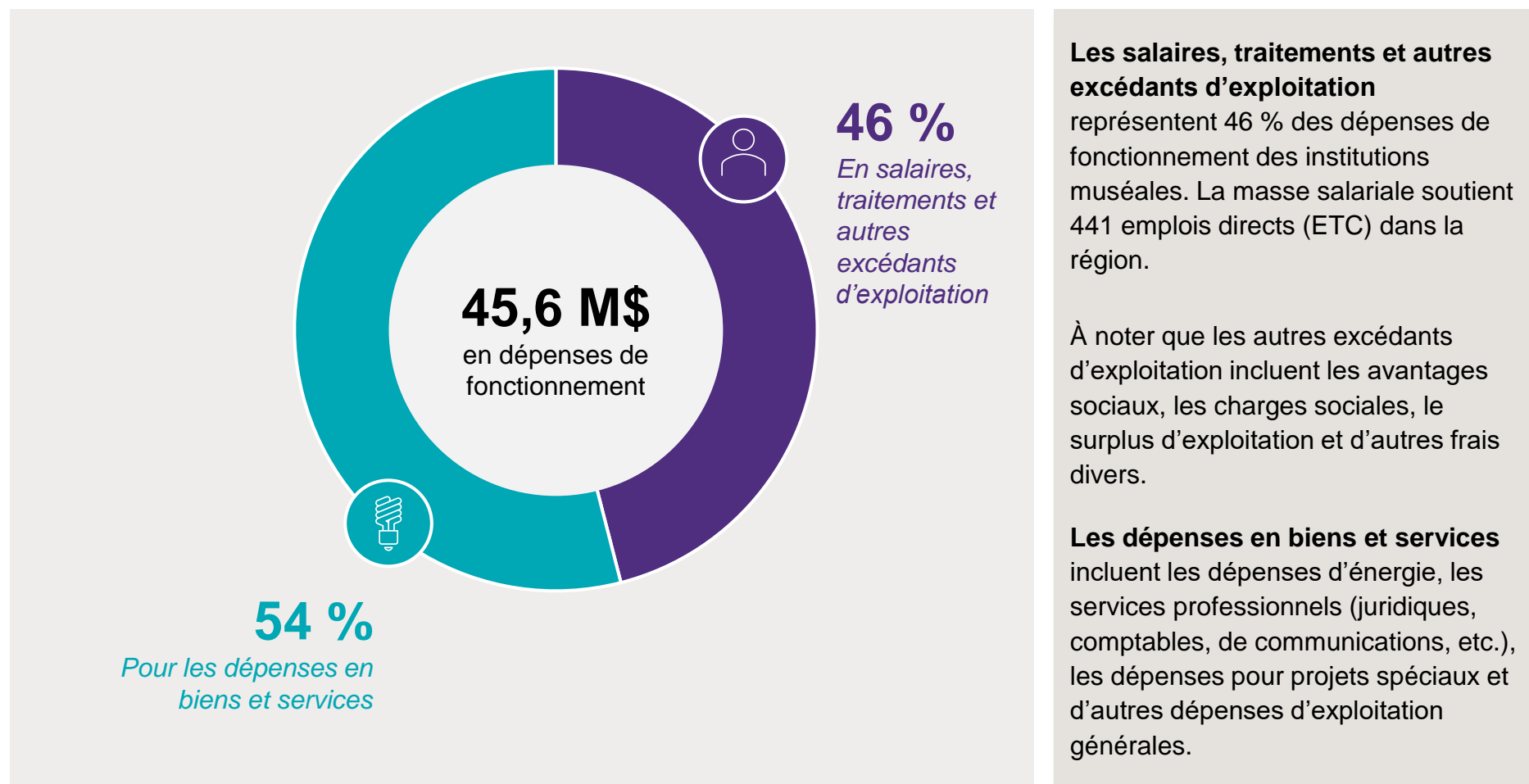
Des descriptions plus détaillées des dépenses qui ont servi d'intrants à la modélisation des retombées économiques récurrentes sont présentées dans les pages suivantes. Les données ont notamment été traitées de manière à éviter les risques de double comptage dans l'évaluation des retombées économiques.

Sources : Sondage réalisé auprès des institutions muséales de la région des Cantons-de-l'Est, analyse RCGT.

Les salaires, traitements et autres excédants d'exploitation représentent 46 % des dépenses de fonctionnement

Répartition des dépenses de fonctionnement des institutions muséales

Région touristique des Cantons-de-l'Est, 2019, en M\$, en %



Sources : sondage réalisé auprès des institutions muséales de la région des Cantons-de-l'Est, analyse RCGT.

Retombées économiques de 34,1 M\$ pour les dépenses de fonctionnement des institutions muséales des Cantons-de-l'Est en 2019

L'impact économique découlant des dépenses de fonctionnement des institutions muséales a été modélisé à l'aide du modèle intersectoriel du Québec de l'ISQ et totalise 34,1 M\$. Une majeure partie des retombées économiques et fiscales provient de la valeur ajoutée du secteur, principalement sous forme de dépenses salariales. Les retombées restantes sont attribuées aux fournisseurs immédiats et subséquents qui fournissent des biens et des services aux institutions muséales.

Le nombre d'emplois totaux au Québec soutenus par ces dépenses est de 626 et inclut les emplois directs et indirects. Dans les institutions muséales des Cantons-de-l'Est, le nombre d'emplois directs est de 441.

Selon les résultats de la modélisation, les gouvernements du Québec et du Canada ont obtenu en 2019 des revenus totaux de 6,7 M\$ découlant des dépenses de fonctionnement. Ce montant inclut les revenus directs et indirects ainsi que la parafiscalité. Des montants de 5,3 M\$ et de 1,4 M\$ ont été versés au gouvernement du Québec et au gouvernement fédéral respectivement.



34,1 M\$
en retombées
économiques pour
le PIB



626
emplois soutenus
(ETC)



6,7 M\$
en revenus pour
les gouvernements

Sources : modélisation des impacts économiques à l'aide du modèle intersectoriel de l'ISQ; analyse RCGT.

Sommaire

Retombées économiques pour les dépenses de fonctionnement des institutions muséales des Cantons-de-l'Est en 2019

Impacts direct et indirects	Directs	Indirects	Total
Total des emplois (ETC)	441	185	626
Total de la valeur ajoutée au PIB	21,0 M\$	13,1 M\$	34,1 M\$
Revenus du gouvernement provincial	0,7 M\$	1,0 M\$	1,7 M\$
Parafiscalité québécoise (RRQ, FSS, CSST, RQAP)	2,6 M\$	1,0 M\$	3,6 M\$
Revenus totaux du gouvernement provincial	3,3 M\$	2,0 M\$	5,3 M\$
Revenus du gouvernement fédéral	0,3 M\$	0,4 M\$	0,7 M\$
Parafiscalité du gouvernement fédéral	0,5 M\$	0,2 M\$	0,7 M\$
Revenus totaux du gouvernement fédéral	0,8 M\$	0,6 M\$	1,4 M\$

Sources : simulation de l'Institut de la statistique du Québec; analyse RCGT.

L'achalandage touristique génère des dépenses de près de 33 M\$ en dehors des institutions muséales

233 126

visiteurs centrés qui ne seraient pas venus sur le territoire de référence, n'eût été la présence des institutions muséales

141 \$

dépense moyenne des visiteurs centrés en dehors des institutions muséales

Le nombre de visiteurs centrés qui sont venus sur le territoire de référence en raison de la présence des institutions muséales a été estimé à 233 126. Ce nombre a notamment été obtenu en considérant que les excursionnistes et les touristes peuvent visiter plus d'une institution muséale lors d'un séjour dans les Cantons-de-l'Est. Les données collectées auprès des représentants des institutions muséales ont permis de poser l'hypothèse que leurs visiteurs fréquentent en moyenne une ou deux institutions muséales lors d'un séjour dans la région. Pour cette information, les représentants ont répondu au meilleur de leurs connaissances.

En fonction des données de Tourisme Québec, une dépense moyenne de 179 \$ a été estimée pour la durée des séjours des visiteurs centrés dans la région des Cantons-de-l'Est. En excluant les dépenses effectuées sur les sites des institutions muséales, estimées à 38 \$ par visiteur en fonction des données financières transmises, une dépense moyenne de 141 \$ a été retenue.

La dépense totale des visiteurs centrés a été obtenue en multipliant les dépenses moyennes des visiteurs en dehors des institutions muséales par le nombre de visiteurs centrés (touristes et excursionnistes). Il s'agit du montant d'intrant qui a été utilisé pour générer la simulation des retombées économiques.

À noter que l'on retrouve en annexe un descriptif complet des hypothèses qui ont permis d'estimer le nombre de visiteurs centrés.

Sources : Tourisme Québec; Société des musées du Québec; sondage réalisé auprès des institutions muséales de la région des Cantons-de-l'Est; analyse RCGT.

Retombées économiques de 20,2 M\$ pour les dépenses touristiques des visiteurs centrés en 2019 dans la région touristique des Cantons-de-l'Est

LES RETOMBÉES ÉCONOMIQUES TOTALES (DIRECTES ET INDIRECTES) SONT LES SUIVANTES :



20,2 M\$

en retombées économiques
pour le PIB



302

emplois soutenus
(ETC)



6,4 M\$

en revenus pour les
gouvernements

L'impact économique découlant des dépenses touristiques a également été modélisé à l'aide du modèle intersectoriel du Québec de l'ISQ et totalise 20,2 M\$ pour l'année 2019. Cet impact provient de l'ensemble des dépenses effectuées par les visiteurs centrés en dehors des institutions muséales lors de leur séjour dans la région touristique des Cantons-de-l'Est.

Pour l'activité économique engendrée par les dépenses touristiques des visiteurs centrés, les retombées économiques totales sont les suivantes :

- 302 emplois créés ou soutenus annuellement (ETC), dont 246 emplois directs dans la région;
- Valeur ajoutée au PIB de 20,2 M\$, dont 14,4 M\$ en effets directs;
- Contributions fiscales de 3,3 M\$ au gouvernement du Québec et de 0,9 M\$ à celui du Canada;
- Contributions parafiscales de 1,9 M\$ au gouvernement du Québec et de 0,3 M\$ à celui du Canada.

Sources : simulation de l'Institut de la statistique du Québec; analyse RCGT.

Sommaire

Retombées économiques pour les dépenses touristiques des visiteurs centrés en 2019

Impacts direct et indirects	Directs	Indirects	Total
Total des emplois (ETC)	246	56	302
Total de la valeur ajoutée au PIB	14,4 M\$	5,8 M\$	20,2 M\$
Revenus du gouvernement provincial	3,0 M\$	0,3 M\$	3,3 M\$
Parafiscalité québécoise (RRQ, FSS, CSST, RQAP)	1,4 M\$	0,5 M\$	1,9 M\$
Revenus totaux du gouvernement provincial	4,4 M\$	0,8 M\$	5,2 M\$
Revenus du gouvernement fédéral	0,7 M\$	0,2 M\$	0,9 M\$
Parafiscalité du gouvernement fédéral	0,2 M\$	0,1 M\$	0,3 M\$
Revenus totaux du gouvernement fédéral	0,9 M\$	0,3 M\$	1,2 M\$

Sources : simulation de l'Institut de la statistique du Québec; analyse RCGT.

Sommaire

Retombées économiques pour les dépenses de fonctionnement des institutions muséales des Cantons-de-l'Est et les dépenses touristiques des visiteurs centrés en 2019

Impacts directs et indirects	Fonctionnement	Dépenses touristiques	Total
Total des emplois (ETC)	626	302	928
Total de la valeur ajoutée au PIB	34,1 M\$	20,2 M\$	54,3 M\$
Revenus du gouvernement provincial	1,7 M\$	3,3 M\$	5,0 M\$
Parafiscalité québécoise (RRQ, FSS, CSST, RQAP)	3,6 M\$	1,9 M\$	5,5 M\$
Revenus totaux du gouvernement provincial	5,3 M\$	5,2 M\$	10,5 M\$
Revenus du gouvernement fédéral	0,7 M\$	0,9 M\$	1,6 M\$
Parafiscalité du gouvernement fédéral	0,7 M\$	0,3 M\$	1,0 M\$
Revenus totaux du gouvernement fédéral	1,4 M\$	1,2 M\$	1,6 M\$

Sources : simulation de l'Institut de la statistique du Québec; analyse RCGT.

Positionnement dans l'écosystème touristique de la région des Cantons-de-l'Est



MNS2 - Musée de la nature et des sciences de Sherbrooke / Photo : Jocelyn Riendeau

Le positionnement touristique des Cantons-de-l'Est repose sur cinq piliers



Nature et plein air



Agrotourisme et tourisme gourmand



Vélo

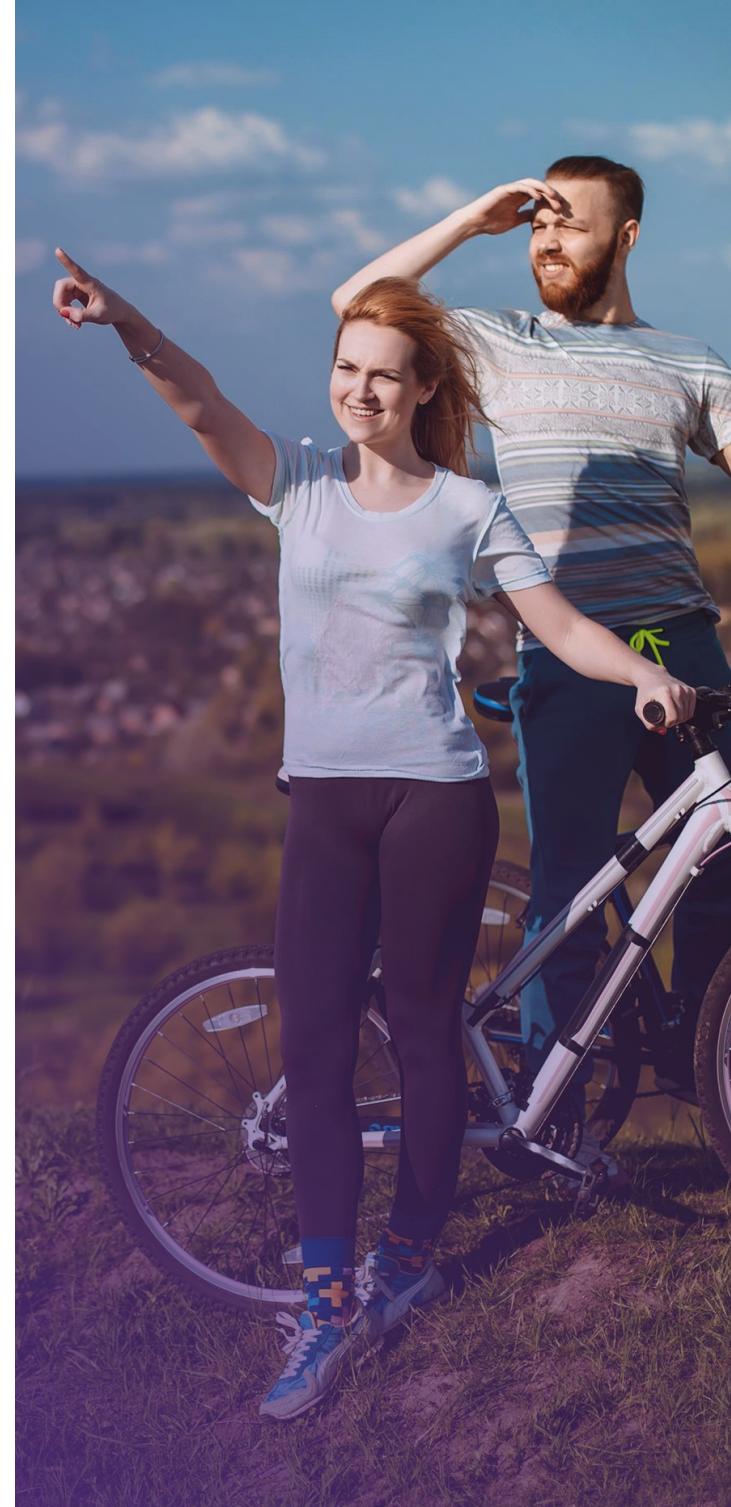


Cœur villageois



Routes touristiques
(Route des vins, Chemin des Cantons et Route des Sommets)

Bien que les institutions muséales ne figurent pas comme produits d'appel de destination, à l'exception du Zoo de Granby, elles sont un important produit complémentaire à l'offre touristique régionale. Significatives, elles permettent aux visiteurs d'enrichir leur expérience de la destination en découvrant les arts, la science, la culture et le patrimoine de la région.



10 % des visiteurs de la région visitent au moins une institution muséale lors de leur séjour

Positionnement régional

Les institutions muséales sont présentées comme un produit complémentaire à différentes expériences, notamment :

- **Sherbrooke** : Sherbrooke est une ville sportive, épicurienne et artistique. Les musées et les salles de spectacles de la capitale des Cantons sont proposés aux visiteurs pour découvrir une vie urbaine vivante.
- **Chemin des Cantons** : Avec ses 430 km, la route touristique permet de découvrir l'histoire des Cantons à travers le riche patrimoine américain et britannique dont témoignent les bâtiments d'époque, les musées, les églises, les parcs et les ponts.
- **Circuits de vélo** : Certains circuits cyclistes sont proposés dans la région pour combiner à la fois vélo et arrêts gourmands ou culturels.

Malgré cela, certaines institutions muséales sont des incontournables de la région, comme le Musée de l'ingéniosité J. Armand Bombardier à Valcourt, le Musée de la nature et des sciences de Sherbrooke et l'ASTROLab du Mont-Mégantic

Le cas du Zoo de Granby : Le Zoo de Granby, un attrait touristique d'envergure, est une institution muséale. Le Zoo est un produit d'appel majeur de la région avec plus de 700 000 visiteurs par an.

Part de l'achalandage touristique

La proportion de visiteurs dans la région qui fréquentent une institution muséale durant son séjour est d'environ 10 %. Pour un produit complémentaire, ceci représente une part non négligeable de l'achalandage touristique.

Part de l'achalandage touristique

Institutions muséales des Cantons-de-l'Est, 2019, en M, en %

Caractéristiques de l'achalandage	2019
Nombre de visiteurs dans les Cantons-de-l'Est*	10,6 M
Nombre de visiteurs dans les institutions muséales dans les Cantons-de-l'Est	1,1 M
Part des institutions muséales	10 %

* Estimation basée sur les statistiques de 2017 fournies par Tourisme Québec et l'augmentation de 2,7 % du nombre de visiteurs totaux au Québec entre 2017 et 2019.
Source : analyse RCGT.

Constats des acteurs clés sur le positionnement des institutions muséales (1 de 2)

Pour compléter le portrait du positionnement des institutions muséales des Cantons-de-l'Est, RCGT a mené des entrevues auprès de représentants de Tourisme Cantons-de-l'Est et du bureau régional du ministère de la Culture et des Communications du Québec. Ceci a permis de faire ressortir les grands constats suivants :

- **La marque *Cantons-de-l'Est* est très forte.** Elle est la troisième région touristique la plus visitée au Québec. Destination quatre saisons d'évasion, elle est surtout associée au plein air, à la nature et au gourmand.
- **Règle générale, les institutions muséales sont perçues comme des produits complémentaires importants,** en appui aux principaux éléments attractifs de la région. Elles contribuent à bonifier l'offre et à agrémenter le séjour des clientèles variées. L'ancienne perception que les musées étaient seulement une option lors des jours de pluie ou un « plan B » ne semble plus vraie. Les institutions muséales ont un impact structurant sur l'offre globale, augmentant la diversité de celle-ci et bonifiant les choses à faire dans un secteur donné.
- Les institutions muséales sont présentes au sein de l'industrie touristique, mais les acteurs précisent qu'elles devraient multiplier les actions pour mieux se faire connaître auprès des acteurs (autres attraits, hébergement, offices de tourisme locaux, etc.). **Un meilleur maillage sera bénéfique tant pour les musées que les autres acteurs touristiques.** Il est souligné que différentes initiatives ont néanmoins été mises en place dans les dernières années, notamment l'offre accrue d'activités hors les murs, des partenariats avec des organismes de loisir, des passeports de visite entre différents musées, etc.



Source : entrevues auprès de représentants de Tourisme Cantons-de-l'Est et du bureau régional du ministère de la Culture et des Communications du Québec.

Constats des acteurs clés sur le positionnement des institutions muséales (2 de 2)

- Les personnes consultées ont également identifié quelques défis auxquels font face les institutions muséales de la région :
 - **Dans le contexte actuel de pénurie de main-d'œuvre, le recrutement et la rétention des ressources humaines** sont difficiles, surtout pour les ressources professionnelles spécialisées qui sont moins nombreuses en région;
 - **Le financement** – tant récurrent que pour des projets spécifiques – demeure un défi majeur. Ceci peut être un frein au développement de nouvelles expositions ou de nouvelles expériences dans les institutions muséales;
 - Afin d'intéresser les clientèles touristiques et de leur donner le goût de s'arrêter dans leur établissement, les institutions muséales doivent s'assurer de **renouveler leur offre**. Plusieurs institutions ont réussi à bien développer ce côté attractif, mais il y a encore du travail à faire dans d'autres lieux plus reculés ou nichés. L'importance de créer ce « wow » est encore plus grande, considérant que ce n'est pas le principal motif de voyage pour une majorité de visiteurs.
 - Le **développement numérique** doit être considéré, bien que pour les clientèles touristiques le contact humain demeure primordial.
 - **Finalement, l'animation et la médiation culturelle** sont des éléments clés dans la création d'une expérience unique et appréciée.

Source : entrevues auprès de représentants de Tourisme Cantons-de-l'Est et du bureau régional du ministère de la Culture et des Communications du Québec.

Conclusion



Musée Colby-Curtis / Photo : Mathieu Dupuis

Les institutions muséales occupent une position considérable au sein des pratiques économiques, culturelles et touristiques

Les retombées économiques liées à la présence des institutions muséales de la région touristique des Cantons-de-l'Est ont été estimées avec le modèle intersectoriel du Québec de l'ISQ. Les résultats démontrent que les dépenses de fonctionnement engagées par les institutions muséales et celles engendrées par l'achalandage touristique permettent de stimuler les économies régionale et provinciale.

Modélisation des intrants avec le modèle intersectoriel du Québec de l'ISQ



54,3 M\$
en retombées économiques annuelles



928
emplois soutenus annuellement (ETC)



12,1 M\$
en revenus annuels pour les gouvernements

Découvrir les Cantons-de-l'Est, ses paysages, ses activités plein air et ses plaisirs gourmands, mais aussi bonifier son expérience de la destination en visitant les institutions muséales qui racontent l'histoire, les arts, la culture, la science de la région.

Au-delà des retombées économiques, les institutions muséales sont importantes au sein de l'écosystème touristique des Cantons-de-l'Est. N'étant pas pour la majorité d'entre elles des produits d'appel pour la région, elles sont toutefois complémentaires à l'offre globale et l'enrichissent. Elles font de plus en plus partie intégrante des expériences touristiques proposées.

Pour accroître le positionnement des institutions muséales au sein de l'industrie touristique, différentes pistes sont proposées par les intervenants du secteur :

- Participer et s'intégrer davantage à l'écosystème touristique de la région;
- Améliorer l'intelligence d'affaires des institutions muséales pour mieux connaître leur clientèle, l'attirer et la cibler;
- Renouveler l'offre muséale par une intégration accrue des technologies interactives, l'accroissement des activités hors les murs et le développement de partenariats multisectoriels sur le territoire;
- Sensibiliser tous les travailleurs d'organisations touristiques à l'offre muséale.

Sources : simulation de l'Institut de la statistique du Québec; analyse RCGT.

Annexe

Estimation des retombées économiques

Évaluation des retombées économiques

En collaboration avec la SMQ, la majorité des données nécessaires à la réalisation des analyses ont été collectées auprès des institutions muséales de la région touristique des Cantons-de-l'Est

Notes méthodologiques

D'une part, RCGT a obtenu un descriptif du budget de fonctionnement des institutions muséales participantes par catégorie de dépenses. Les données transmises sont relatives au nombre d'emplois et aux dépenses totales réalisées dans le cadre du fonctionnement, qui se déclinent en dépenses salariales, dépenses en biens et services, projets spéciaux et autres excédents d'exploitation (avantages sociaux, charges sociales, etc.).

Les données ont été extrapolées afin d'être représentatives de l'ensemble des institutions sur le territoire de la région.

Note : Selon la SMQ, les institutions muséales qui n'ont pas participé au sondage se qualifient intégralement comme de petits établissements en matière de dépenses de fonctionnement. Dès lors, RCGT a créé un échantillon avec les données des cinq plus petites institutions muséales parmi les répondants. Les données moyennes de cet échantillon ont été inférées à chacune des onze institutions non répondantes. Les données moyennes de l'ensemble des répondants n'auraient pas été représentatives de celles-ci.

Par ailleurs, les données recueillies sur l'achalandage ont été extrapolées selon la même méthode afin d'estimer le nombre de visiteurs total dans l'ensemble des institutions muséales de la région.



Les retombées économiques incluent les emplois soutenus, la valeur ajoutée sur le PIB et les revenus fiscaux

Pour l'analyse des retombées économiques associées à la présence des institutions muséales dans la région des Cantons-de-l'Est, le modèle intersectoriel du Québec de l'Institut de la statistique du Québec (ISQ) a été utilisé.

Les tableaux des ressources et des emplois de Statistique Canada (TRE) constituent la base sur laquelle repose le modèle intersectoriel du Québec. Ces tableaux sont une représentation comptable du système de production de l'économie québécoise. Ils permettent de retracer les interrelations qui sous-tendent les échanges de biens et de services entre les différents secteurs d'activité de l'économie québécoise de même qu'avec l'étranger.

Le modèle intersectoriel simule un choc dans l'économie afin d'en mesurer les effets. Le choc représente une dépense quelconque dans un secteur défini et sera diffusé dans l'économie québécoise.

L'analyse distingue les impacts directs et indirects qui découlent des activités de l'industrie. Les effets directs sont ceux qui concernent le secteur directement touché par la dépense initiale.

Les effets indirects concernent les fournisseurs du secteur touché, les fournisseurs de ces fournisseurs et ainsi de suite, jusqu'à ce qu'on obtienne la somme des effets indirects. Plus la production d'une industrie est élevée, plus ses retombées sont importantes.

Les extraits des simulations incluront les variables quantitatives suivantes :

- Emplois créés ou soutenus (équivalent temps complet);
- Valeur ajoutée sur le PIB : salaires et traitements de la main-d'œuvre et excédents d'exploitation des sociétés et des entreprises;
- Revenus fiscaux des gouvernements du Québec et du Canada : impôts et taxes, parafiscalité québécoise (RRQ, FSS, CNESST et RQAP) et parafiscalité fédérale (assurance-emploi).

Annexe

Liste des hypothèses retenues pour l'estimation des dépenses touristiques

Liste des hypothèses retenues pour l'estimation des dépenses touristiques

Les participants retenus :

- Les visiteurs dont le lieu de résidence se situe à l'extérieur d'un rayon de 40 km de l'endroit visité. Ceux-ci peuvent être des excursionnistes ou des touristes.
 - **Achalandage** – L'enquête de satisfaction des visiteurs de musée réalisée par la SMQ à l'été 2019 fait état d'une proportion de 72 % de visiteurs dont le lieu de résidence se situe à l'extérieur d'un rayon de 40 km de l'endroit visité;
 - Les nombres d'excursionnistes et de touristes parmi les visiteurs retenus ont été estimés selon les données de Tourisme Québec sur le type de visiteurs au Québec. Les proportions suivantes ont été retenues :
 - Proportion d'excursionnistes parmi les visiteurs retenus (70 %);
 - Proportion de touristes parmi les visiteurs retenus (30 %).

Les dépenses retenues :

- Les dépenses à l'extérieur du site de l'événement;
 - Afin d'éviter tout double comptage, les dépenses sur les sites des institutions muséales n'ont pas été retenues, car ce sont ces dépenses qui financent les dépenses d'exploitation des institutions. Les dépenses retenues sont celles effectuées à l'extérieur des sites pour de l'hébergement, des achats alimentaires, du transport, d'autres divertissements, etc.
- Les dépenses des visiteurs centrés;
 - Pour s'en tenir à la littérature économique, on ne retient que les dépenses des visiteurs (dits centrés) qui ne seraient pas venus sur le territoire de référence, n'eût été la présence des institutions muséales. Un taux de 49 % de visiteurs centrés a été établi en fonction des données de l'enquête de satisfaction des visiteurs de musée et des hypothèses suivantes :
 - Les visiteurs surtout venus pour visiter une institution muséale (34 %);
 - La moitié des visiteurs venus en partie pour visiter une institution muséale (15 %).

Le taux de visiteurs centrés a été obtenu selon l'approche modulée de Tourisme Québec.

Annexe

Liste des définitions

Liste des définitions

Équivalent temps complet (ETC)	L'ETC est défini comme « le nombre d'heures normalement travaillées par une personne pendant un an dans le secteur concerné ».
Excursionnistes	Personnes qui ont fait un voyage aller-retour dans la même journée à l'extérieur de leur ville, dont la distance à l'aller est d'au moins 40 kilomètres.
Parafiscalité	La parafiscalité inclut les contributions des salariés et des employeurs aux différents fonds de sécurité sociale : RRQ, FSS, CNESST, RQAP et assurance-emploi.
Touristes	Personnes qui ont fait un voyage d'une nuit ou plus, mais d'une durée de moins d'un an, à l'extérieur de leur ville et qui ont utilisé de l'hébergement commercial ou privé.
Valeur ajoutée	La valeur ajoutée est l'effort que le producteur ajoute à ses intrants intermédiaires pour répondre aux demandes qui lui sont formulées. Dans le modèle intersectoriel, elle est obtenue par la somme des rémunérations des facteurs de production, soit les salaires et les traitements avant impôt, le revenu mixte brut et les autres revenus bruts avant impôt.

rcgt.com



Raymond Chabot
Grant Thornton

© Raymond Chabot Grant Thornton & Cie S.E.N.C.R.L., 2017, 2020. Tous droits réservés.

« Grant Thornton » fait référence à la marque sous laquelle les sociétés membres de Grant Thornton fournissent des services de certification, de fiscalité et de conseil à leurs clients, et peut aussi désigner une ou plusieurs sociétés membres, selon le contexte. Raymond Chabot Grant Thornton S.E.N.C.R.L. est une société membre de Grant Thornton International Ltd (GTIL). GTIL et les sociétés membres ne constituent pas une association mondiale. GTIL et chacune des sociétés membres sont des entités juridiques indépendantes. Les services professionnels sont offerts par les sociétés membres.